

L'atur dels *baby-boomers* (45+) a la gran recessió

Sergi Jiménez,
Universitat Pompeu Fabra,
Barcelona GSE & FEDEA

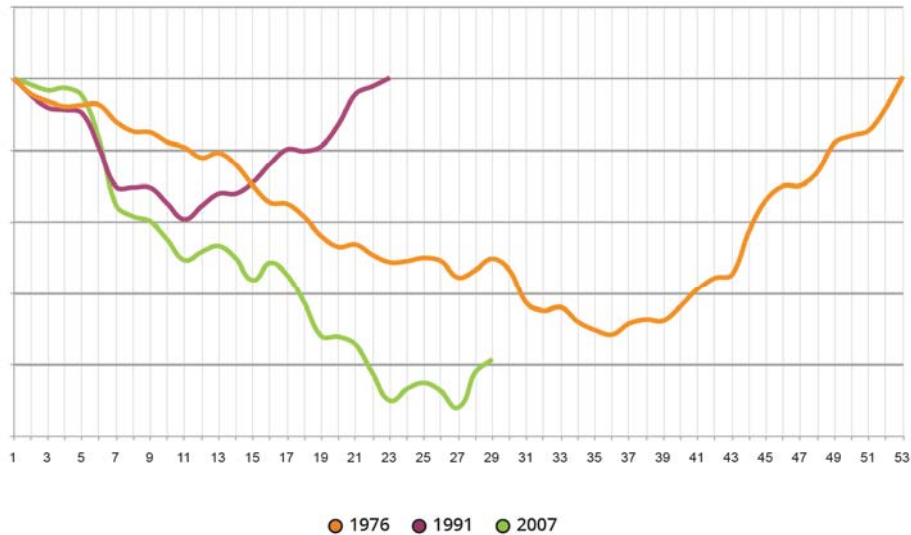
Introducció

- L'atur es un problema sistèmic del mercat laboral espanyol.
 - Es crea molta ocupació molt ràpidament als booms
 - Es destrueix encara més ràpidament a les recessions
 - Evidència de problema de regulació persistentment dolenta
- L'atur es molt persistent entre els 45+ (esp 55+)
- El salari inicial dels nous contractes es depriment. Ens tenim que remontar a 1993 per trobar un salari inicial similar (973€). Es a dir, el poder adquisitiu dels nous entrants es igual al que van tenir els que van entrar far 21 anys!
- Cara al futur no podem prescindir d'aquest col.lectiu (especialment 55+), ja que no competeix amb els joves (més aviat son complementaris)!!!!

(Michele Boldrin & Pilar García-Gómez & Sergi Jiménez-Martín, 2010)

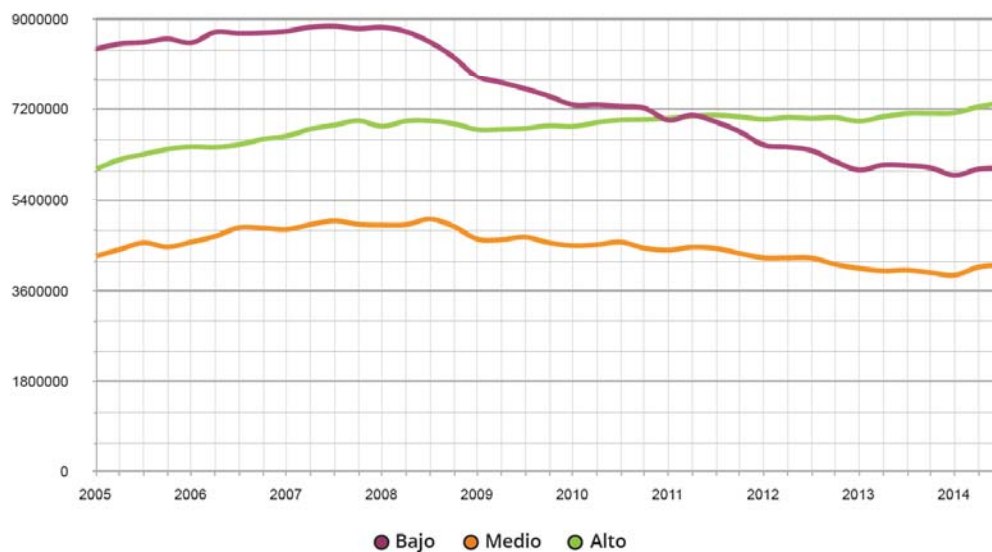
En aquesta recessió la pèrdua d'ocupació s'ha accelerat respecte a d'altres

Figura 1: Pèrdua de empleo total con respecto al trimestre con máximo empleo en las tres crisis (%) Fuente: Elaboración propia con datos de la EPA.



L'atur es un problema per tots, un gran problema pels no qualificats

Figura 2: La evolución del empleo por nivel educativo EPA 2005-2014

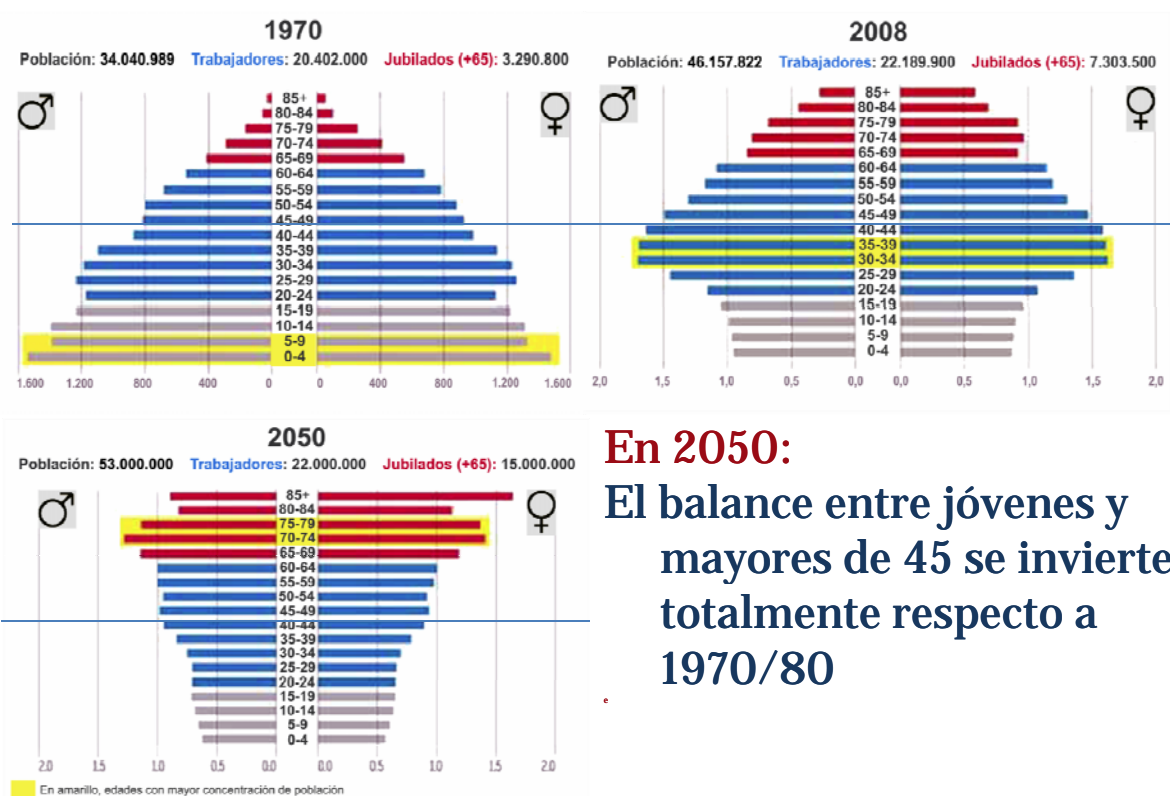


La demografía en el cas espanyol

- España tiene un gran problema demográfico, en la línea de muchos países de la OECD.
 - En el caso español se combinan especialmente dos hechos:
 - Gran incremento de la esperanza de vida y la longevidad
 - Muy baja natalidad
 - Coyunturalmente, MT incierto y debilitado.
 - El problema: la generación de 30 años es casi el doble que la de 65 y también el doble que las más recientes.

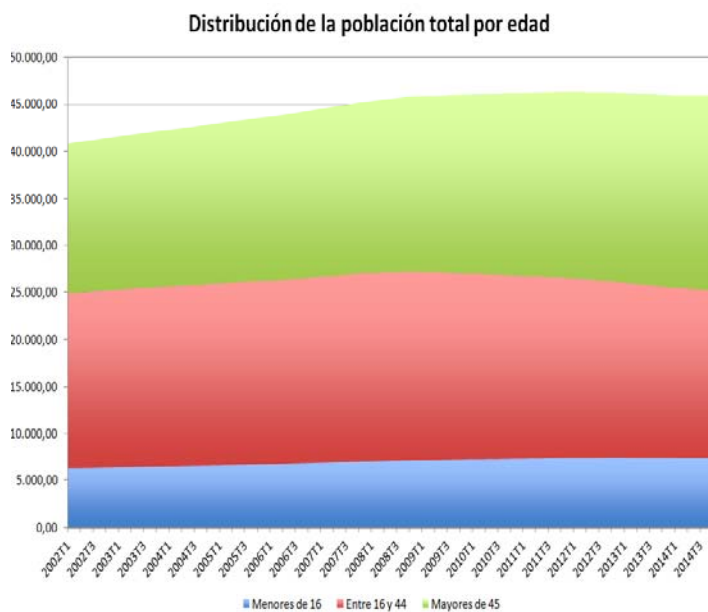
doble implicación: sostenibilidad económica y política

La demografía en el cas Espanyol (II)



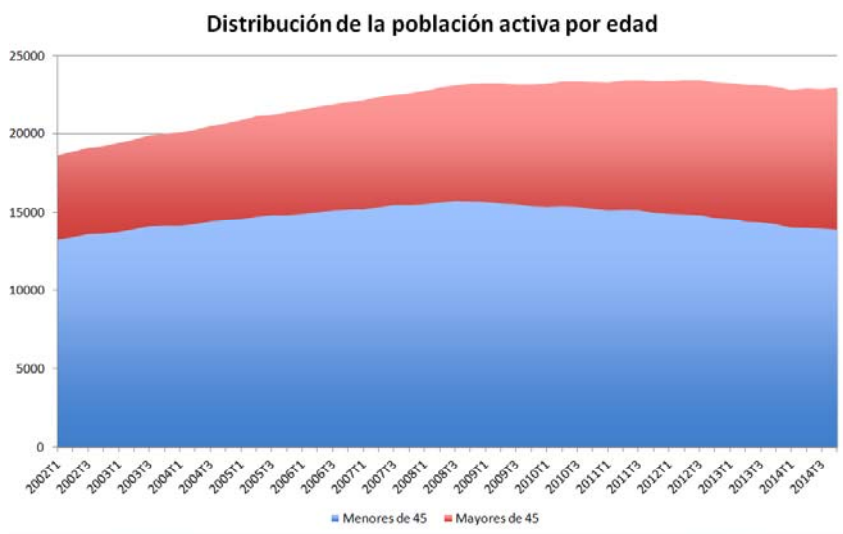
En 2050:
El balance entre jóvenes y mayores de 45 se invierte totalmente respecto a 1970/80

La demografia: evolució des de 2002



El pes de la població 45+ anys està creixent i aviat serà més del 50 per cent del total

La demografia: població activa +/- 45



Cada vegada el pes de la població activa major de 45 anys es va fent més gran

La demografia: La població de majors de 45

- La població de majors de 45 cada vegada te més pes en el conjunt de la població (**per tant no els podem deixar de banda de la PobAct!!!**)
- Una vegada aturats tots tenen empleabilitat baixa, tot i que:
- A partir dels 55:
 - Poc qualificats, tenen pocs incentius a buscar activament.
 - Molt qualificats, tenen poca probabilitat de trobar una feina adequada

Distribució actual de l'atur. El doble problema: els majors de 45 concentren el desempleo de baixa qualificació.

Tabla 1: Tasa de paro y distribución de los desempleados por grupos de edad y nivel de educación (%)

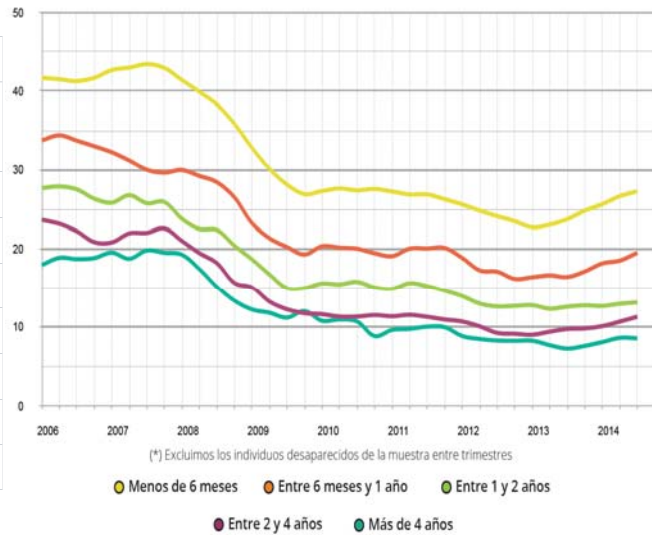
	2014: T3							
	Total		16-24		25-44		Mayores de 45	
	Tasa de paro	% del total	Tasa de paro	% del total	Tasa de paro	% del total	Tasa de paro	% del total
Nivel de estudios								
Primaria	40,3	15,7	64,1	11,5	43,9	10,8	35,4	25,3
Secundaria inferior	30,7	39,0	58,3	42,5	30,7	37,3	24,6	40,1
Secundaria superior	22,8	22,4	48,1	28,8	21,8	22,5	17,6	19,2
Universidad	14,5	22,8	43,0	17,2	15,1	29,4	9,7	15,4
Total	23,7	100,0	52,4	100,0	22,5	100,0	19,9	100,0

Distribució actual de l'atur 45+: educació i temps de búsqueda

Tabla 2: Distribución de los desempleados por grupos de edad y tiempo de búsqueda (%)

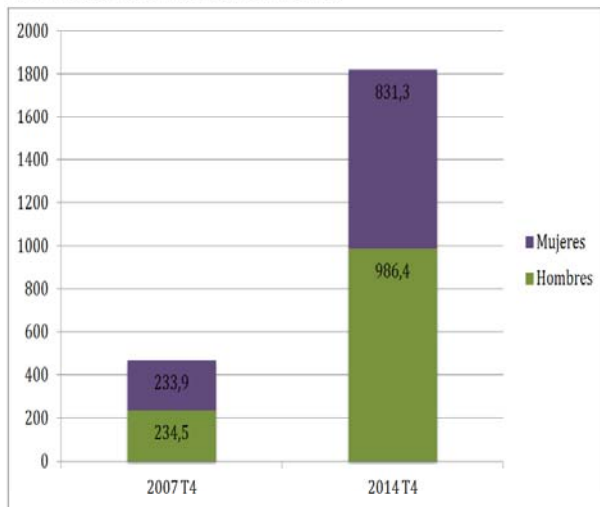
Tiempo buscando empleo	2014: T3				
	Total	Primaria	Secundaria inferior	Secundaria superior	Universitaria
Menos de 3 meses	12,3	11,3	11,3	12,5	14,6
Entre 3 y 6 meses	7,6	7,9	7,3	8,0	7,6
Entre 6 meses y 1 año	11,2	9,1	10,8	13,0	11,5
De 1 año a 2 años	18,4	16,1	18,2	19,2	19,8
2 años o más	44,3	52,7	46,7	40,8	37,4
Ya ha encontrado empleo	6,2	2,9	5,7	6,6	9,1

Figura 4: Tasa de salida del paro en función de la duración del paro (EPA de flujos, 2005.1-2014.2, salidas intertrimestrales(**)) Fuente: elaboración propia con microdatos de la EPA de flujos.

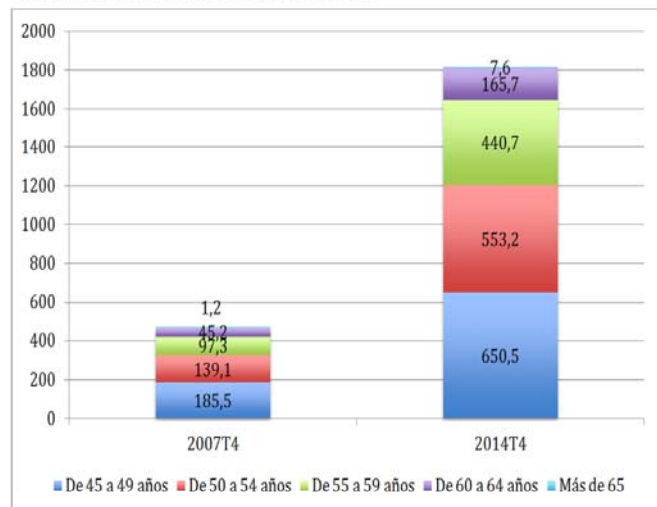


Abans/Després crisis atur >45: Gènere i edat

DISTRIBUCIÓN DEL NÚMERO DE PARADOS POR SEXO



DISTRIBUCIÓN DEL NÚMERO DE PARADOS POR EDAD

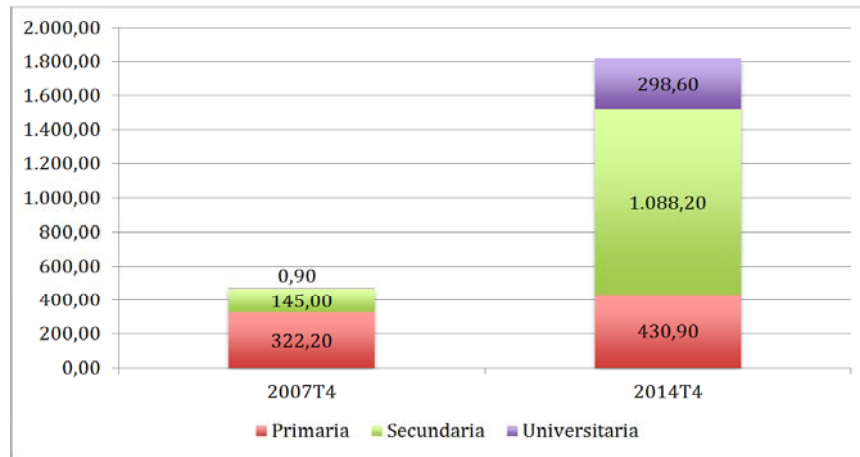


L'atur un problema transversal pero entre els +45 es ceba en els homes (sense gaires distincions d'edat)

Abans/Després crisi atur >45: nivell de formació

DISTRIBUCIÓN DEL NÚMERO DE PARADOS POR NIVEL DE FORMACIÓN >45]

En valores absolutos

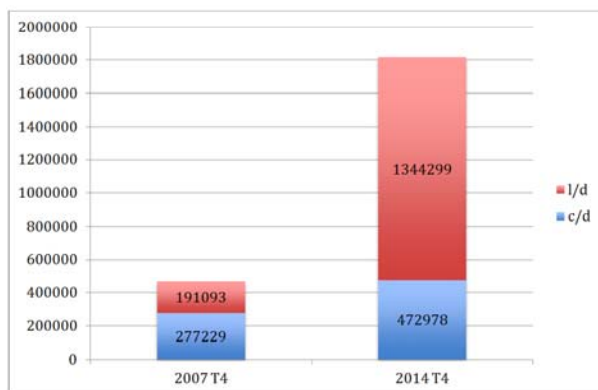


L'atur un problema transversal pero entre els +45 entre els que tenen estudis sencudaris (ESO o batxillerat)

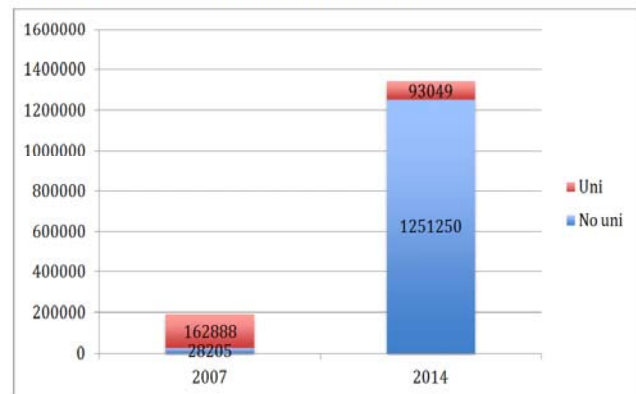
Abans/Després crisi atur >45: duració i formació

POR DURACIÓN

En 2007 T4 había 191.000 de parados de larga duración (más de un año en paro) mayores d 45 años. En 2014 T4 hay 1.345.000.



PARADOS DE LARGA DURACIÓN POR NIVEL DE FORMACIÓN >45



L'atur un problema transversal pero entre els +45 es un pou sense fons (que sol acaba amb la sortida del MT) dels treballadors poc qualificats.

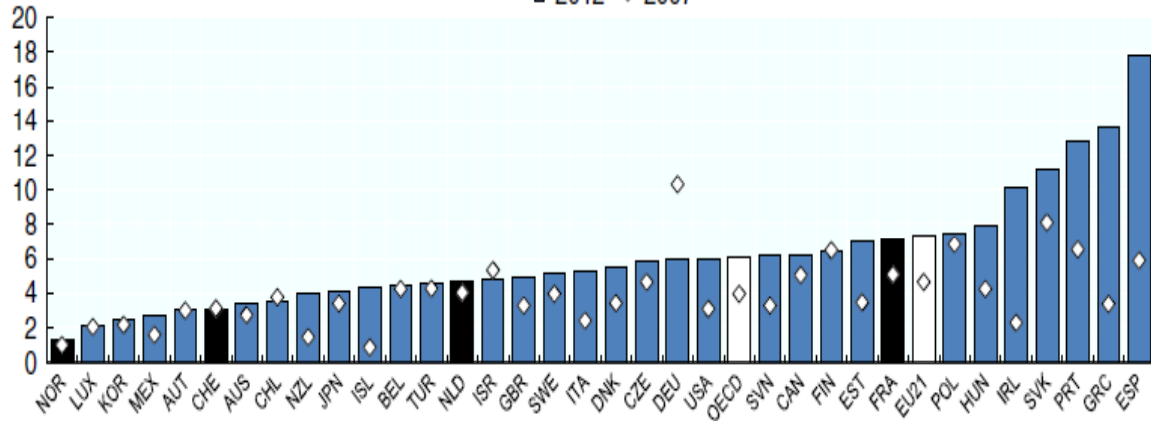
Abans/Després crisis atur >45: comparació internacional

- ¿Es esta situación similar a la que se ha producido en otros países de nuestro entorno? (Sonnet et al, 2014)

A. Unemployment rate

As a percentage of the labour force aged 55-64

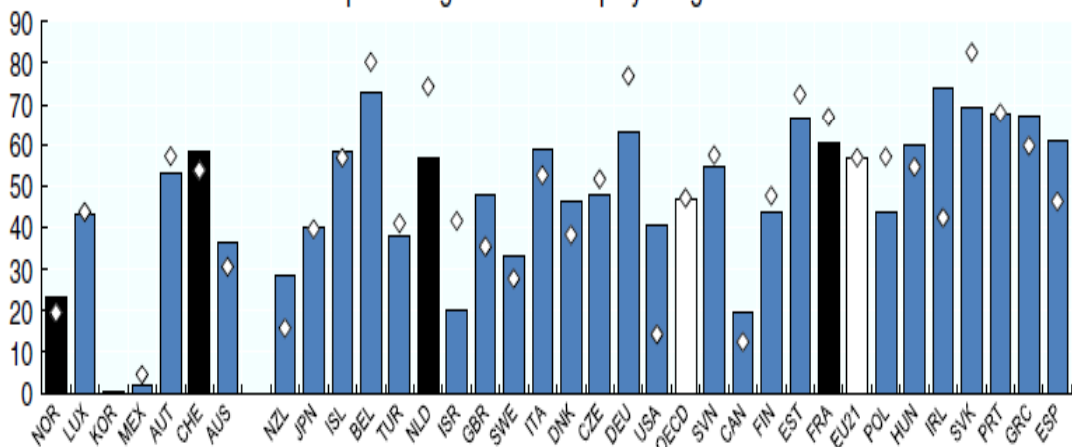
■ 2012 ◊ 2007



Abans/Després crisis atur >45: comparació internacional LTU

B. Incidence of long-term unemployment

As a percentage of the unemployed aged 55 or more



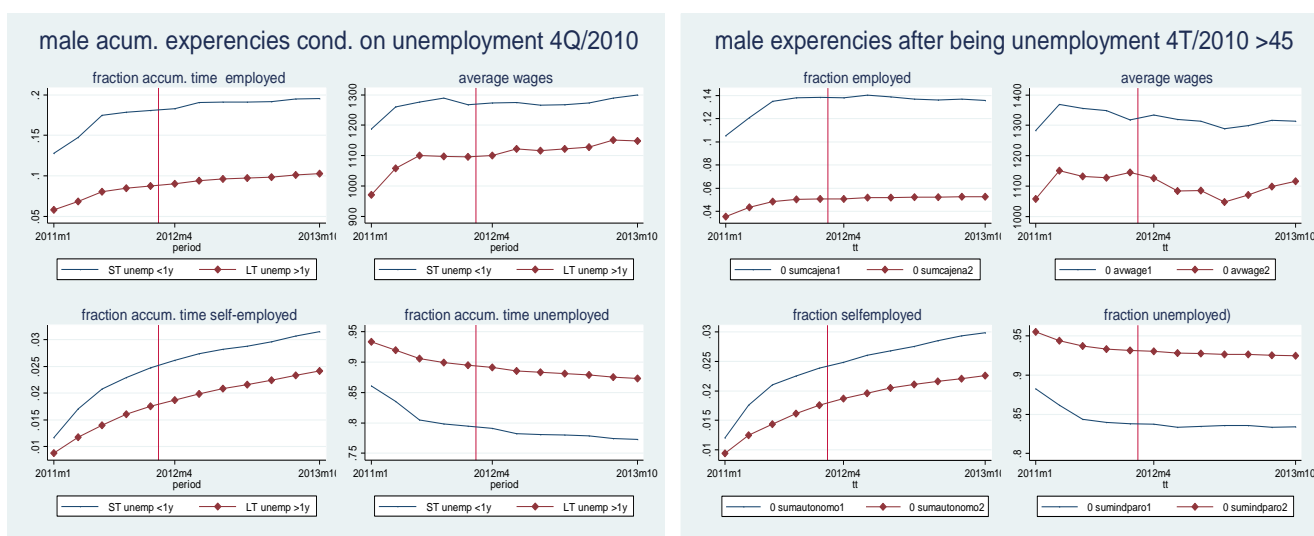
Abans/Després crisis atur >45: resum

En resum:

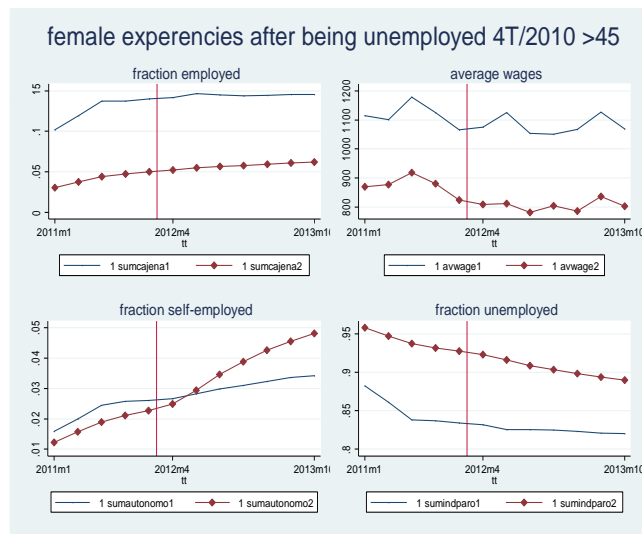
- Contamos con 5.430.000 parados (**3 veces** más que antes de la crisis) y 1 de cada 3 es mayor de 45 años (1.800.000) – Los parados mayores se han multiplicado **por 4** en la crisis.
- ¿Cómo son estos 1.800.000 parados mayores de 45 años?
 - ✓ La mayoría son varones (eran minoría antes de la crisis) – 53%
 - ✓ La mayoría tienen menos de 55 años – 67%
 - ✓ La mayoría son cabeza de familia - 57%
 - ✓ La mayoría tienen estudios primarios - 67%
 - ✓ La mayoría llevan más de 2 años parados – El 54%

!!!PANORAMA MUY COMPLICADO PARA EL COLECTIVO !!!

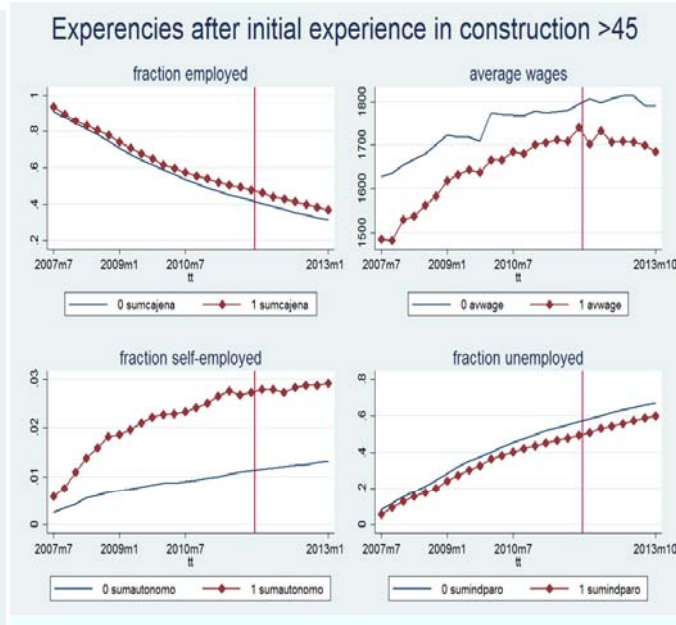
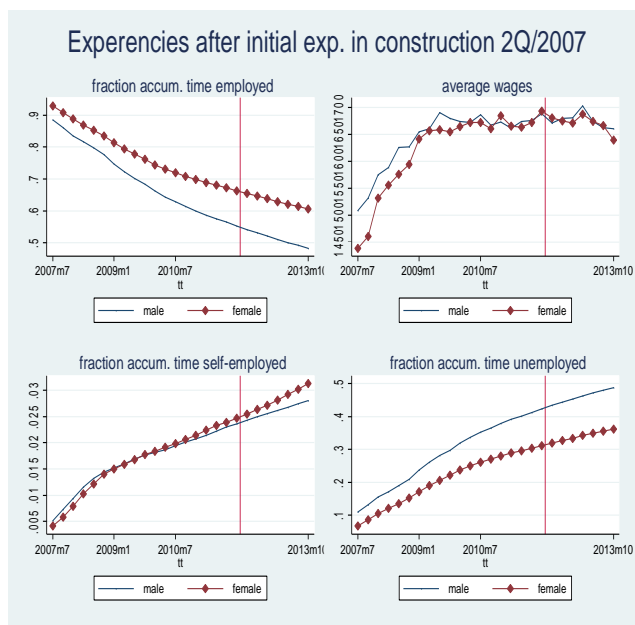
**Dos exemples de experiències al llarg de la crisi:
(I) les experiències dels homes desempleats a finals de la primera recessió (4T/2010).**



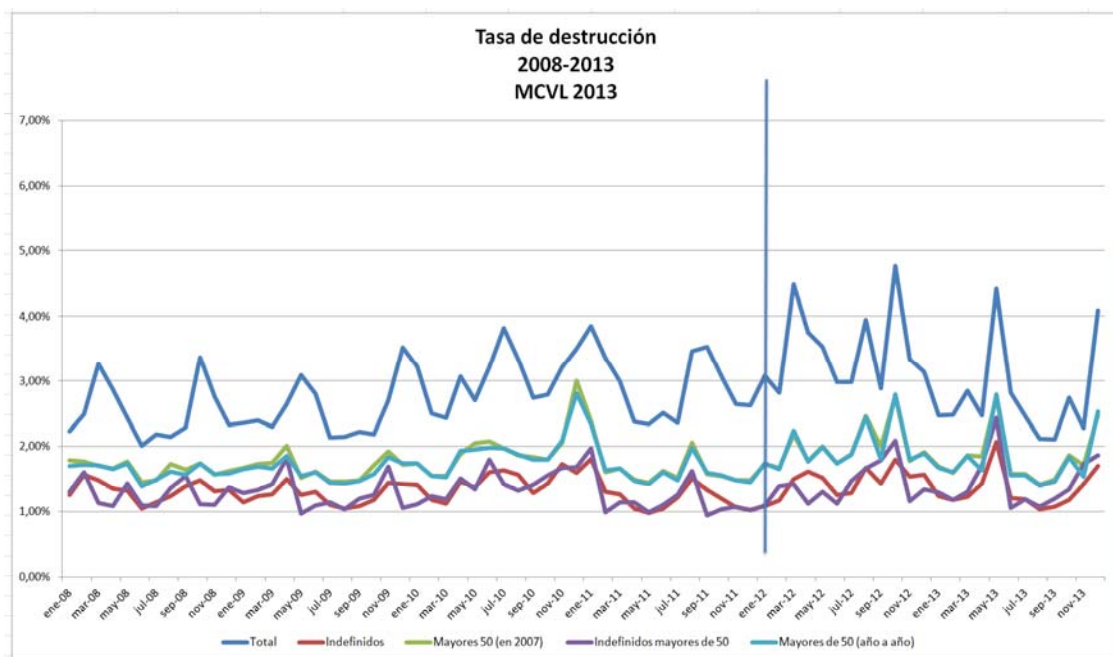
Dos exemples de experiències al llarg de la crisi: (I) les experiències de les dones desempleades a finals de la primera recessió (4T/2010).



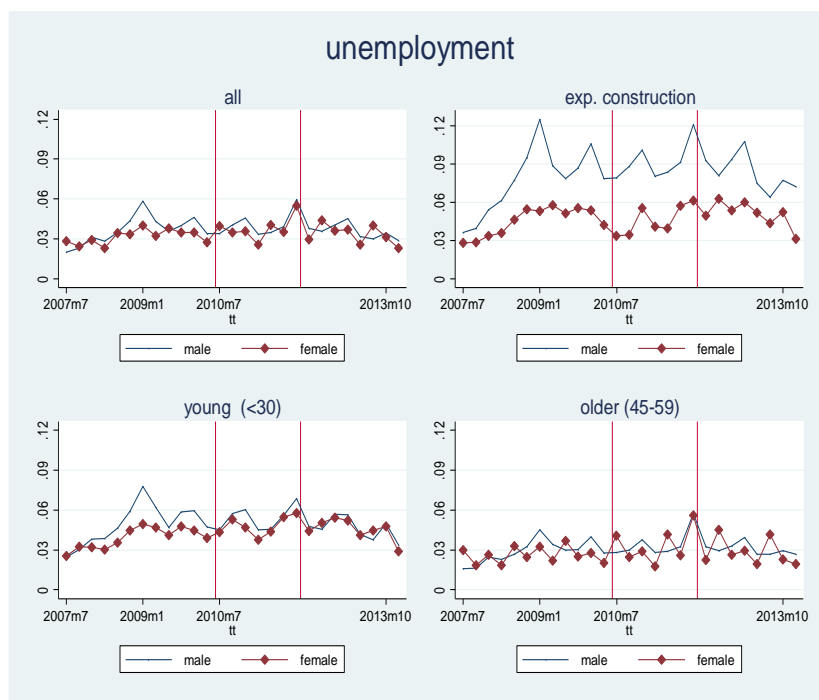
Dos exemples de experiències al llarg de la crisi: Les experiències del treballadors de la construcció



Probabilitat de perdre la feina al llarg de la crisi per col.lectius seleccionats. L'efecte de la reforma laboral de 2012. MCVL2007-2013 (I)

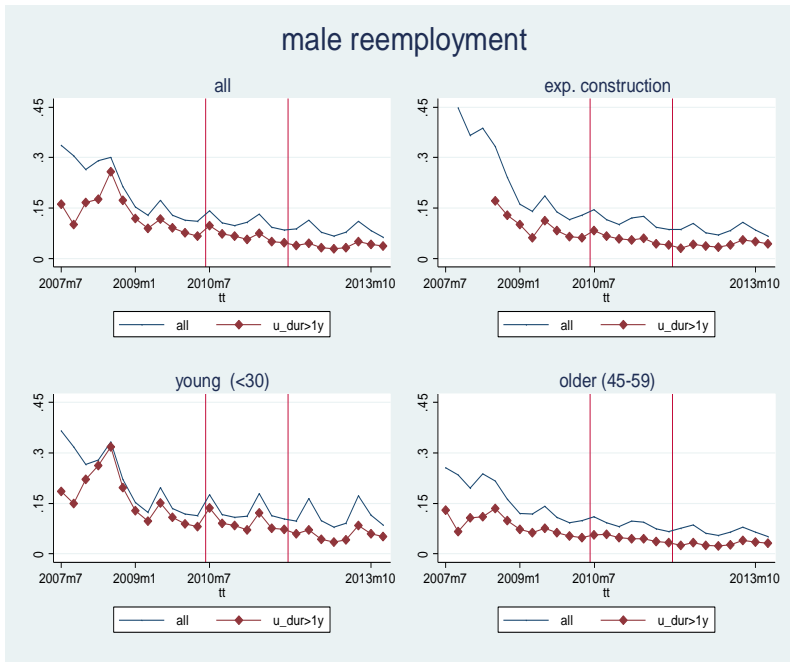


Probabilitat de perdre la feina al llarg de la crisi per col.lectius seleccionats. MCVL2007-2013 (II)



Comparat amb altres col·lectius els que tenen més de 45 no són el que perden més la feina

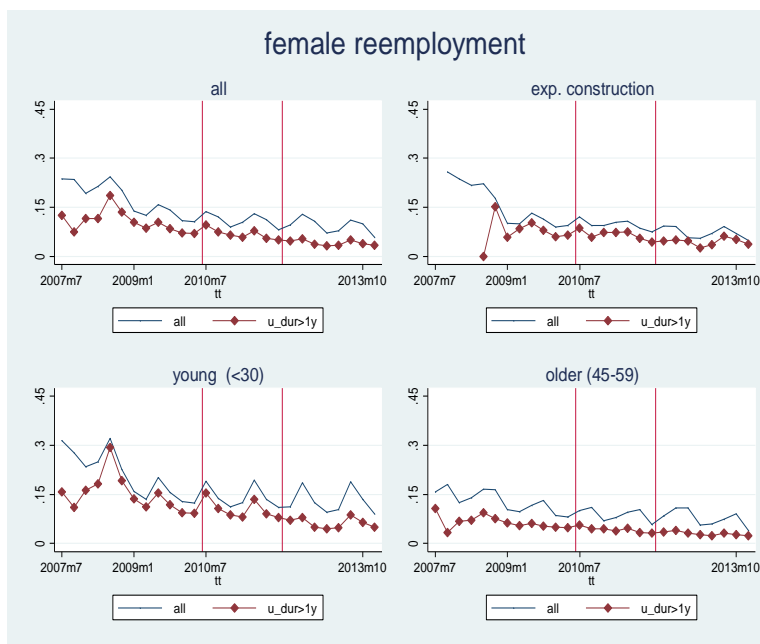
Probabilitat de trobar feina al llarg de la crisi per col·lectius seleccionats. MCVL2007-2013. Homes



El efecte pou: cada dia es més difícil trobar una nova feina per aquest col·lectiu.

En conseqüència, el problema més greu no es tan l'augment de la prob de perdre el lloc de treball, sino l'enfonsament de la probabilitat de trobar un de nou

Probabilitat de trobar feina al llarg de la crisi per col·lectius seleccionats. MCVL2007-2013. Dones

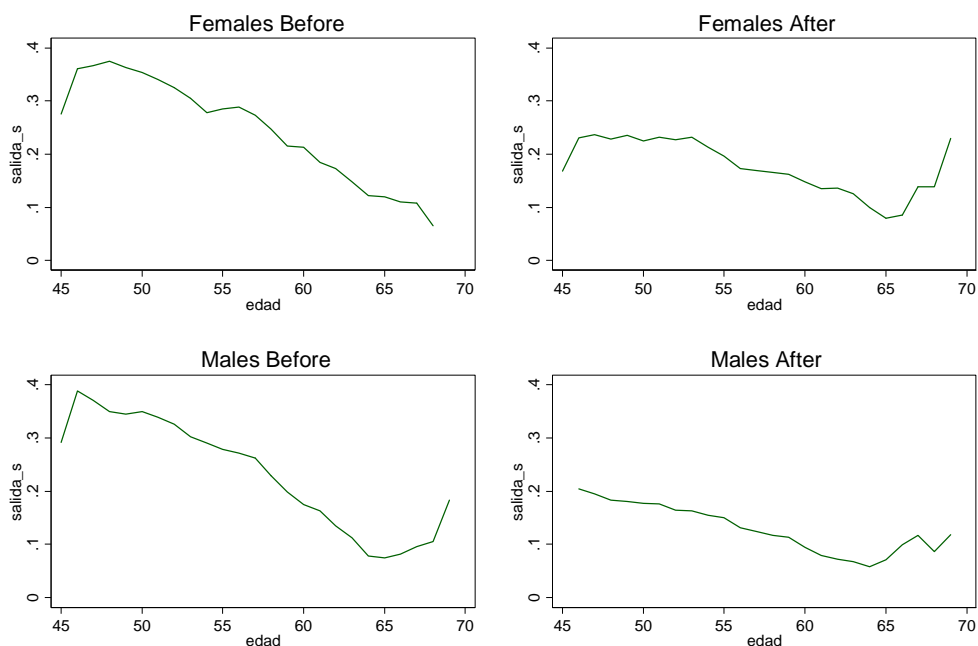


Per tots dos generes: Al comparar dos individus SIMILARS en t erminos de sexe, nivell educatiu, estado civil y familiar, nacionalidad, tiempo que lleva parado y su relaci on con el subsidio de desempleo (cobra o no) y que DIFIEREN en que uno es mayor de 45 a os y otro menor:

LA PROBABILIDAD DE QUE EL MAYOR DE 45 SALGA DEL DESEMPLEO ES MENOS QUE LA MITAD QUE LA DEL MENOR DE 45 A OS

Probabilitat de trobar feina segons: Before (2007)/After (2013)

Reemployment rate from unemployment by age and crisis



Probabilitat de perdre la feina al llarg de la crisi per col.lectius seleccionats. Análisis

•Entre los factores que más retrasan la salida del desempleo de los trabajadores mayores de 45 años están:

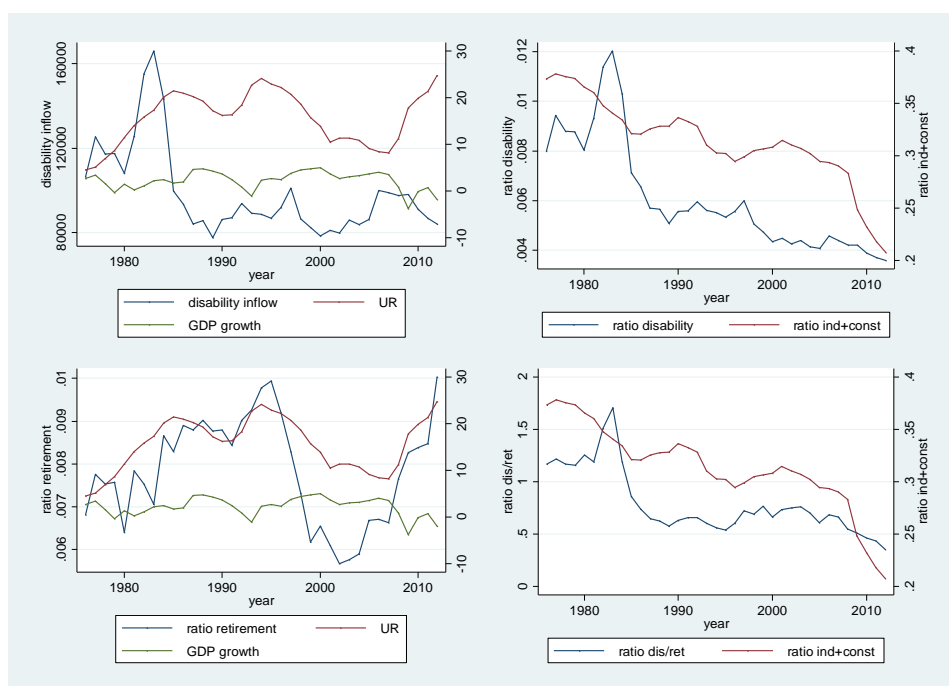
- Ser mayor de 55 años (con respecto a 45-55)
- Llevar más de un año parado
- Cobrar subsidio (respecto a no recibir ninguna ayuda)

(Otros posibles factores como el nivel educativo, ser o no cabeza de familia o el sexo no afectan o muy poco)

Quines opcions tenim per aquest treballadors?

- **Estat del benestar**
 - Pensions d'incapacitat (PI)
 - Pensions de jubilació (PJ)
 - Subsidi UB52/55 + PI o PJ
- **Polítiques d'activació o incentiu (reemployment)**
 - Formació, activació pels 45+
 - Per 55+
 - Compatibilització de prestació i feina per tots els de 55 a NR
 - Compatibilització pensió/feina pel jubilats i incapacitat

Welfare state. Pensions d'invalidessa: l'increible programa menguat



Welfare state. Pensions de jubilació: La reforma de 2011/2013 no ha millorat la generositat pero

	Jubilación	Incapacidad Permanente
2006	235.129	99.873
2007	231.784	98.808
2008	269.772	97.396
2009	287.904	98.056
2010	288.172	90.949
2011	286.143	86.851
2012	308.400	84.136
2013	314.204	79.481
2014	298.496	81.573
2015	--	--

Welfare state. Subsidi no contributiu: continuament creixent en el periode 2007-2013

PRD-5. Beneficiarios de prestaciones de nivel asistencial, según sexo y edad (1).

Miles (último día de cada mes).

AÑOS (media anual)	TOTAL					VARONES					MUJERES				
	Total	16-19 años	20-24 años	25-54 años	55 y más años	Total	16-19 años	20-24 años	25-54 años	55 y más años	Total	16-19 años	20-24 años	25-54 años	55 y más años
2005.....	367,2	3,5	16,4	202,7	144,6	168,7	1,8	5,4	70,8	90,7	198,6	1,7	11,1	131,9	53,9
2006.....	373,8	3,3	16,4	206,0	148,2	164,3	1,7	5,2	68,1	89,2	209,6	1,6	11,1	137,9	59,0
2007.....	400,5	3,8	18,4	221,4	157,0	167,2	2,0	5,8	69,6	89,8	233,3	1,8	12,6	151,8	67,1
2008.....	479,9	5,4	24,6	283,3	166,7	204,0	3,0	8,8	100,1	92,1	275,9	2,4	15,8	183,1	74,6
2009.....	802,0	7,4	46,7	550,2	197,7	391,9	4,4	21,3	255,5	110,7	410,1	3,0	25,4	294,7	87,0
2010.....	1.291,5	8,6	87,7	951,9	243,3	686,7	5,4	46,4	495,7	139,2	604,8	3,2	41,3	456,2	104,1
2011.....	1.184,1	6,2	58,7	843,2	275,9	636,0	4,0	29,0	442,3	160,7	548,2	2,3	29,7	400,9	115,3
2012.....	1.186,8	4,7	45,4	816,2	320,5	646,9	3,1	22,1	432,9	188,8	539,9	1,6	23,3	383,3	131,7
2013.....	1.180,6	3,3	36,6	779,3	361,4	647,9	2,3	18,3	413,9	213,5	532,7	1,0	18,4	365,4	147,9
2014.....	1.093,2	2,8	30,2	676,0	384,3	599,2	2,0	15,6	353,8	227,9	494,0	0,8	14,6	322,1	156,4

AÑOS (media anual)	PERIODO COTIZADO INSUFICIENTE PARA ACCEDER A LA PRESTACION DE NIVEL CONTRIBUTIVO											MAYORES DE 55 AÑOS	FIJOS DISCONTINUOS (4)	OTROS COLECTIVOS	POR AGOTAMIENTO DE LA PRESTACION DE NIVEL CONTRIBUTIVO	PROGRAMA TEMPORAL DE PROTECCIÓN POR DESEMPLEO (5)
	TOTAL	Total	Por Despidos individuales			Por Finalización de periodo de prueba	Por Finalización de contrato Temporal	Por Otras Causas	Por causa no especificada al SEPE (2)	Por causas objetivas (Art. 52 a, b, c, d)	Acta de conciliación y Sentencia Juzgado					
			Por causa no especificada al SEPE (2)	Por causas objetivas (Art. 52 a, b, c, d)	Acta de conciliación y Sentencia Juzgado											
2007..	400.485	71.332	3.625	266	93	1.918	60.722	4.682	173.907	7.605	34.623	113.017	-			
2008..	479.920	96.681	6.659	463	119	3.166	79.955	6.284	183.172	7.565	41.138	151.364	-			
2009..	801.979	147.106	11.214	966	182	5.019	119.745	9.880	213.847	8.868	50.573	343.298	-			
2010..	1.291.468	177.017	12.297	1.072	193	5.172	145.389	12.790	259.343	10.360	63.652	531.194	249.902			
2011..	1.184.119	194.159	8.389	913	120	4.178	125.750	54.758	307.906	11.608	72.882	526.745	70.818			
2012..	1.186.824	215.923	8.459	1.329	105	4.540	134.379	67.029	367.340	12.011	81.321	509.172	1.057			
2013..	1.180.643	199.222	6.504	1.525	96	4.309	120.205	66.515	375.299	11.717	90.781	503.517	108			
2014..	1.093.246	189.473	5.790	1.451	102	4.075	123.375	54.634	361.270	11.607	95.706	435.151	38			

Políticas Actives dirigides als aturats 45+: exp intl.

En otros países de nuestro entorno (Sonnet et al, 2014 - OECD)

“Towards More Inclusive Ageing and Employment Policies: The Lessons from France, The Netherlands, Norway and Switzerland”

Principales mensajes en *Live Longer, Work Longer* (OECD 2006):

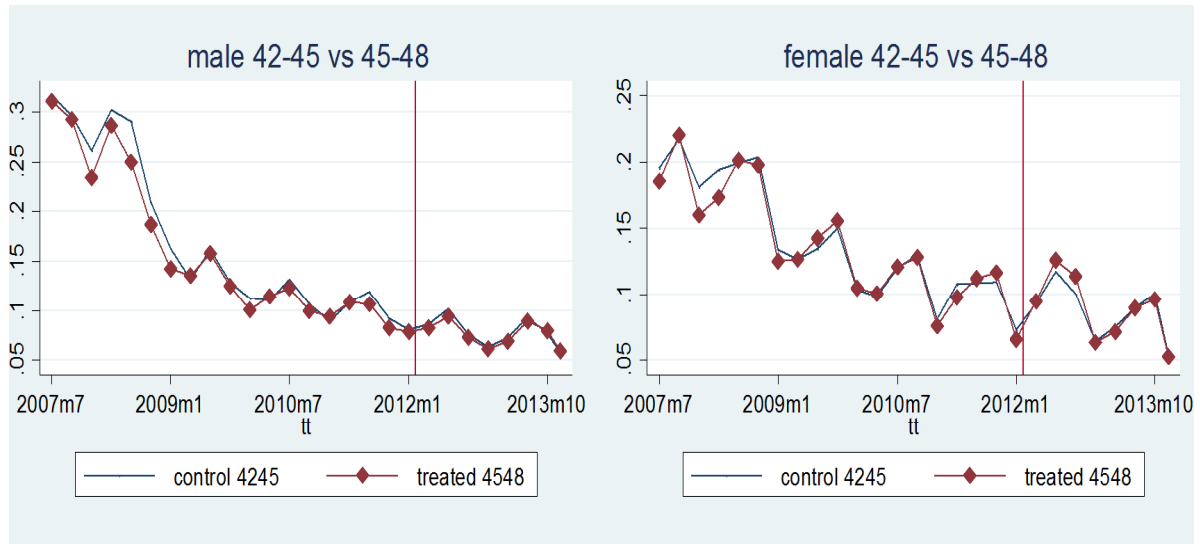
1. **Fortalecer incentivos financieros** para que los mayores sigan trabajando (*Work Longer*)
2. **Vigilar medidas discriminatorias** por edad por empleadores y animar a agentes sociales a promover buenas prácticas.
3. **Mejorar la empleabilidad** de trabajadores mayores (formación, mejorar actuaciones de agencias de colocación, ...)

Políticas Actives dirigides als aturats 45+ a Espanya

¿Qué iniciativas se toman?

- A las empresas que contratan desempleados de larga duración > 45 reducción de cotizaciones a la SS durante los 3 primeros meses de contrato (NO FUNCIONA!!)
- A quien contrata desempleados discapacitados > 45 años reducciones cotizaciones a la SS durante TODO el tiempo de contrato.
- Trabajadores > 52 pueden complementar subsidios de desempleo con un salario.
- Desempleados mayores (?) pueden capitalizar su subsidio de desempleo para emprender una nueva actividad.
- (Real Decreto 3/2011): Los desempleados mayores tienen prioridad en iniciativas de formación para su empleabilidad.

L'efecte dels subsidis als 45+ sobre la probabilitat de trobar feina. Un exercici de DiD



Polítiques Actives dirigides als aturats 45+ a Espanya

¿Qué echamos de menos?

1. Cambio en la cultura empresarial de contratación (no discriminación según la edad)
2. **Es importante que para el trabajador la opción de TRABAJAR sea siempre PREFERIDA a la de no trabajar (profundizar punto 3 anterior)**
 - Especialmente para los que tienen poca cualificación-poca educación: las condiciones laborales deben superar a las que se tienen sin trabajar.
3. El tránsito a la JA debe ser suave y, especialmente a los trabajadores de baja cualificación-educación (baja expectativa de salario), sujeto a compatibilidad plena para seguir trabajando (**COMEBACK como seguro y oportunidad**).

(En un treball recent trobem que es possible una reforma del conjunt de prestacions per 55+ i sistema de pensions que millori notablement el benestar del individu sense incrementar els costos de la SS)

Conclusions

- El grup de majors de 45 es cada vegada més important a la població i al mercat de treball.
- La evidència mostra:
 - Quan aturats: Discriminació edat
 - No competeix amb els joves (són complementaris)
 - Polítiques públiques específiques de moment inefectives (s'han de pendre amb cautela les últimes dades de creació d'ocupació per majors de 45 anys)
- Hem de
 - Evitar que el subsidi sigui deixi de ser un fi i passi a ser un complement
 - Combatre la discriminació segons l'edat
 - Millorar la regulació general (molt deficient). P.e: **Contracte únic**