

Nota de premsa

13 de juliol de 2020

L'estudi de la plaça escolar posa de manifest l'infrafinançament del sistema en conjunt

- L'estudi calcula el cost teòric de la plaça escolar en un escenari hipotètic de plena escolarització equilibrada de l'alumnat, que actualment no es produeix, i incorpora la gratuïtat de les activitats complementàries, les sortides i colònies escolars i els llibres i materials escolars, tant a centres públics com concertats
- Per garantir el cost teòric de la plaça escolar de manera gratuïta es requereix un finançament públic addicional de 1.163,8 milions d'euros als centres del Servei d'Educació de Catalunya
- La millora de finançament dels centres ha d'anar acompanyada necessàriament i simultània de mesures per combatre els desequilibris existents.
- L'estudi proposa un sistema d'aplicació gradual i progressiva, no lineal, a través de la recuperació dels contractes programa, que incideixi en la lluita contra la segregació escolar, que comenci per afavorir les condicions de gratuïtat entre els alumnes, els centres i els entorns amb més gran complexitat, i que incrementi el finançament a mesura que augmenti la correponsabilitat del centre.
- El finançament públic dels centres és més elevat en el sector públic que en el sector concertat, fonamentalment a causa del cost diferenciat de la dotació de plantilles, en un escenari en què el sector públic presenta una més gran correponsabilitat en l'escolarització de l'alumnat socialment desfavorit.
- Els projectes educatius dels centres concertats són comparativament més costosos que els dels centres públics, però reben menys finançament públic: si es comptabilitzen les activitats i els serveis complementaris la despesa real per alumne dels centres concertats és significativament més elevada que la dels centres públics, a primària 1.461,4 euros més per alumne i a secundària, 1.386,2 euros per alumne.
- En els centres públics i molt especialment en els centres concertats és rellevant la forta associació existent entre les aportacions de les famílies i la composició social del centre, fet que provoca que els projectes educatius siguin desiguals.

El Síndic ha presentat l'informe *Estimació del cost de la plaça escolar a Catalunya*, que recull els resultats dels treballs desenvolupats per la Comissió del cost de la plaça escolar, integrada per professionals experts i coordinada pel Síndic de

Greuges, que tenia per objectiu quantificar la despesa pública necessària per garantir la provisió en condicions de gratuïtat de la plaça escolar amb estàndards de qualitat equivalents entre centres.

La comissió d'estudi ha estat coordinada pel Síndic de Greuges i integrada per professionals experts en la matèria: per ordre alfabètic, Pedro Alonso Garcia (substituït per motius professionals per Lluís Biosca), Xavier Bonal, Isabel Fons, Eugeni Garcia Alegre i Guillem López Casanovas. Els treballs s'han dut a terme entre els mesos de juny de 2019 i març de 2020.

Aquest estudi planteja la necessitat d'incrementar progressivament el finançament dels centres del Servei d'Educació de Catalunya, tenint present, mentre hi hagi desigualtats en la composició social dels centres, l'equitat en la distribució dels recursos com a principi bàsic, però també, i especialment, que la millora de finançament dels centres sigui un instrument per anar corregint progressivament els desequilibris existents entre centres, amb l'objectiu de garantir en el futur una escolarització plenament equilibrada d'acord amb uns estàndards de qualitat equivalents entre centres.

El cost teòric de la plaça escolar està calculat prenent com a referència un escenari hipotètic d'escolarització plenament equilibrada, que actualment no es produeix, en què centres públics i centres concertats tinguessin una composició social equivalent entre si. La millora del finançament dels centres s'ha de desenvolupar, doncs, sempre que es garanteixi un equilibri real en la composició dels centres.

Per al càlcul del cost de la plaça, la Comissió d'estudi ha disposat, entre d'altres, de les dades de finançament públic del conjunt de centres públics i concertats proporcionada pel Departament d'Educació, de les dades de pressupostos liquidats d'una mostra de 100 centres concertats, i també de les dades extretes d'una enquesta adreçada als centres públics i concertats, sobre quotes sufragades per les famílies per diferents conceptes, amb 1.574 centres amb resposta a primària i 758 centres amb resposta a secundària, el 70% del total.

Aquest és un estudi pioner al conjunt de l'Estat pel que fa a l'anàlisi del cost de la plaça escolar, especialment si es té en compte l'exhaustivitat de les dades econòmiques disponibles del conjunt dels centres, tant de finançament públic com també de finançament privat per part de les famílies.

2. Aproximació conceptual a la plaça escolar: prestacions cobertes pel cost teòric

El cost de la plaça s'ha segmentat en quatre components diferents (personal docent i de suport, despeses de funcionament dels centres, atenció a la diversitat, i activitats i serveis complementaris) i, per a cadascun d'aquests components, s'ha analitzat el finançament públic rebut per part de les administracions, la despesa real dels centres, el cost teòric de la plaça i l'impacte pressupostari per al Departament d'Educació.

El cost teòric de la plaça escolar, que és el valor de referència, s'ha calculat tenint present els criteris i les prestacions següents:

Personal docent i de suport

- Igualació de les hores lectives de personal docent disponibles a centres públics i concertats, sense modificar les condicions de treball del professorat (dedicació horària), prenent com a referència la disponibilitat d'hores lectives als centres públics.

Sobre les despeses de funcionament del centre

- Comunicacions, activitats docents, neteja, subministraments, manteniment dels centres, equipament informàtic, equipament dels espais docents i d'altres espais, personal d'administració i serveis, millora estructural de les instal·lacions escolars (inversions o amortització dels edificis), assegurances i despeses de gestió (i serveis externs).

Sobre les activitats i els serveis complementaris

- Gratuïtat de les activitats complementàries als centres públics i concertats realitzades per personal educador, no pas per personal docent com fins ara en el sector concertat.
- Gratuïtat de sortides escolars i gratuïtat de colònies escolars amb caràcter bianual.
- Gratuïtat del material i llibres de text.
- Específicament per a l'alumnat en situació de risc de pobresa, ajuts de mitjana del 50% per menjador escolar.

Sobre l'atenció a la diversitat

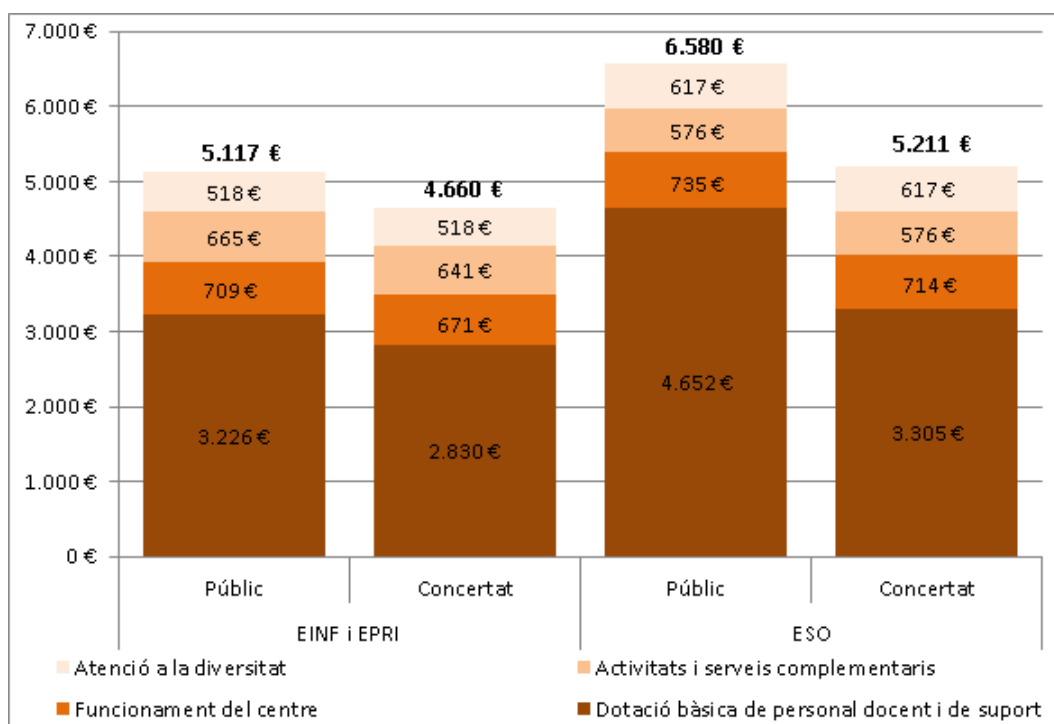
- Increment de la dotació de personal docent i de suport per a l'atenció de la diversitat, aplicant la ràtio vigent als centres públics de dotació per a alumnat amb necessitats educatives específiques amb dictamen a una dotació que cobreixi l'alumnat en situació de risc de pobresa.

3. Quantificació del cost de la plaça escolar

La Comissió d'estudi del cost de la plaça escolar situa el cost teòric en 4.973,63 euros per alumne a educació infantil de segon cicle i primària (5.117,3 euros per alumne en el sector públic i 4.659,6 euros per alumne en el sector concertat) i 6.100,1 euros per alumne a secundària (6.579,99 euros per alumne en el sector públic i 5.211,08 euros per alumne en el sector concertat) (vegeu el gràfic 1 i la taula 1 de l'annex).

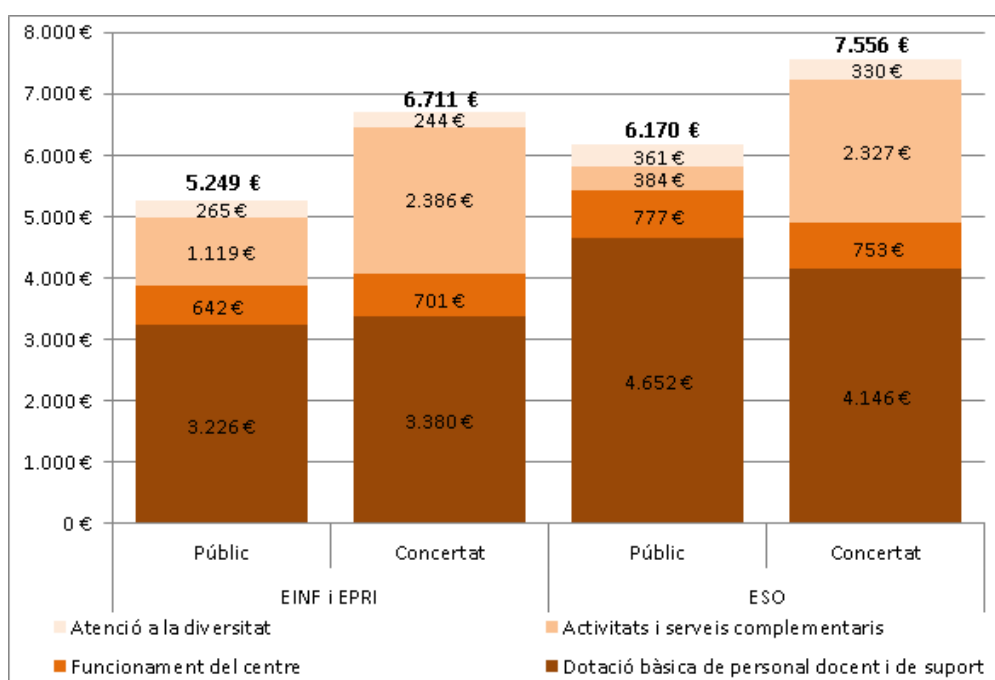
L'impacte pressupostari total per al Departament d'Educació que suposaria garantir aquesta inversió als centres escolars seria de 1.163,8 milions d'euros addicionals a la despesa pública actual, 581,2 milions d'euros en el sector públic i 582,6 milions d'euros en el sector concertat (vegeu la taula 1 de l'annex).

Gràfic 1. Cost teòric de la plaça escolar per component del cost, etapa i sector de titularitat (2019)



Font: elaboració a partir de dades del Departament d'Educació, de l'Enquesta de quotes (2019) i de les titularitats dels centres concertats.

Gràfic 2. Despesa real en la plaça escolar per component del cost, etapa i sector de titularitat (2019)



Font: elaboració a partir de dades del Departament d'Educació, de l'Enquesta de quotes (2019) i de les titularitats dels centres concertats.

4. Consideracions necessàries per contextualitzar el cost de la plaça escolar

1. La composició social desigual dels centres

No es pot parlar d'un cost unitari de la plaça escolar tenint present que els centres presenten nivells de complexitat clarament diferenciats. La determinació del cost de la plaça escolar es fonamenta en el supòsit que tots els centres tenen una composició social equilibrada, circumstància que no es produeix en l'actualitat. Actualment, la composició social dels centres és força desigual entre si, no només entre centres de diferents sectors de titularitat, sinó també entre centres dins de cada sector de titularitat.¹ A tall il·lustratiu, d'acord amb les dades facilitades pel Departament d'Educació, el 61,3% dels centres públics són de complexitat mitjana-alta, alta o molt alta, mentre que el 38,7%, de complexitat mitjana-baixa o baixa. En canvi, en el cas dels centres concertats, el 74,6% té complexitat mitjana-baixa o baixa, però també hi ha un 25,4% de centres que tenen una complexitat mitjana-alta, alta o molt alta (vegeu la taula 3 i el gràfic 1 del resum executiu).

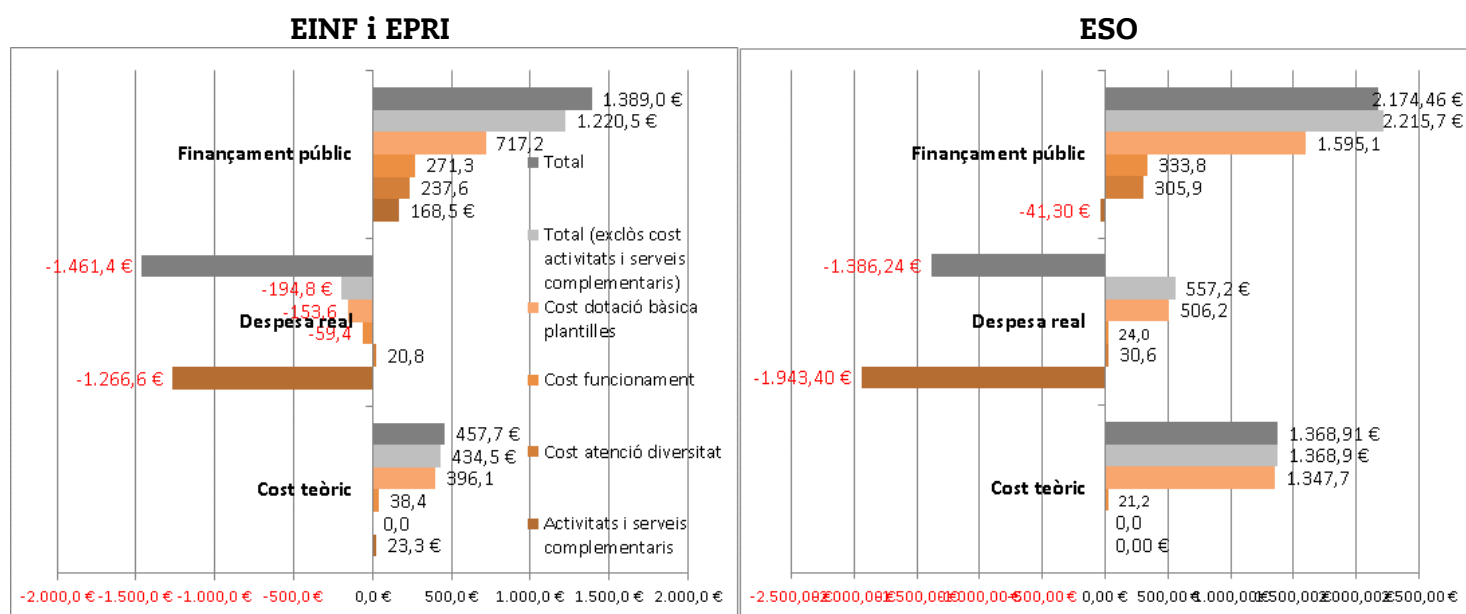
2. La despesa pública més elevada en el sector públic i la despesa privada més elevada en el sector concertat

L'anàlisi del cost de la plaça escolar evidencia que la despesa pública és més elevada en el sector públic que en el sector concertat, en un context en què el sector públic també presenta una composició social més desfavorida en termes agregats.

Aquesta diferència favorable en el sector públic, que, en el cas de primària, és de 1.220,5 euros per alumne i en el cas de secundària, de 2.215,7 euros per alumne, sense comptabilitzar les activitats i els serveis complementaris (o de 1.389,0 euros per alumne i en el cas de secundària, de 2.174,5 euros per alumne, amb les activitats i els serveis complementaris), s'explica fonamentalment pel cost diferenciat de la dotació de plantilles en els diferents sectors de titularitat, per bé que hi ha altres factors que també hi incideixen (vegeu els gràfics 2 i 3).

¹ Per a una anàlisi més aprofundida, podeu consultar Síndic de Greuges (2016). Informe *La segregació escolar a Catalunya (I): la gestió del procés d'admissió d'alumnat*.

Gràfic 3. Diferència de cost (amb i sense activitats i serveis complementaris) entre sectors de titularitat (a favor del sector públic) (2019)



Font: elaboració a partir de dades del Departament d'Educació, de l'Enquesta de quotes (2019) i de les titularitats dels centres concertats.

Nota: Les dades recullen el càlcul de la diferència de finançament en cada component del cost entre sector públic i sector privat (finançament sector públic-finançament sector concertat).

- Aquesta dotació més gran de professorat es produeix en un escenari en què el sector públic presenta una més gran responsabilitat en l'escolarització de l'alumnat socialment desfavorit.
- El finançament públic que reben els centres públics i concertats per a les despeses de funcionament o per a l'atenció a la diversitat no presenta diferències tan significatives. Sense aquesta diferència en la dotació de plantilles la despesa pública en centres públics i concertats seria similar.
- La despesa real dels centres, sigui pública o privada, tendeix a ser més equilibrada entre sectors de titularitat (si no es tenen en compte les activitats i els serveis complementaris), fonamentalment perquè la despesa privada als centres concertats també és més elevada. Aquesta situació canvia en comptabilitzar les activitats i els serveis complementaris, quan la despesa real per alumne dels centres concertats és significativament més elevada que la dels centres públics, a primària 1.461,4 euros més per alumne i a secundària, 1.386,2 euros per alumne.
- Els projectes educatius dels centres concertats són comparativament més costosos que els dels centres públics, però reben menys finançament públic.

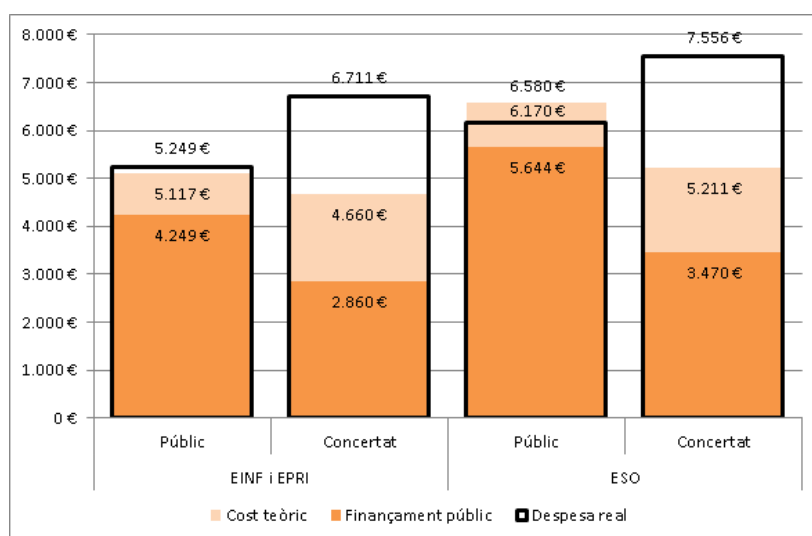
3. L'infrafinançament públic de la plaça escolar

L'estudi ha posat de manifest que actualment la inversió de les administracions públiques en la plaça escolar és insuficient per cobrir-ne el cost sense necessitat de copagament, tant si es mesura amb l'objectiu de garantir el finançament públic necessari per cobrir la despesa real de la plaça

escolar, com també si es fa per cobrir el cost teòric de la plaça escolar, d'acord amb els criteris establerts per la Comissió d'estudi del cost de la plaça escolar (vegeu el gràfic 5).

L'infrafinançament és més elevat en el sector concertat que en el sector públic, si es calcula aquesta despesa per estudiant (sense ponderar aquest estudiant en funció de la prevalença de necessitats educatives específiques). Amb tot, val a dir novament que la composició social dels dos sectors de titularitat també és actualment desigual: tal com s'ha constatat precedentment, el sector públic escolaritza una proporció més elevada d'alumnat socialment desfavorit, que al seu torn requereix una despesa per estudiant més elevada.

Gràfic 4. La relació entre finançament públic, cost teòric i despesa real per alumne, per sectors de titularitat (2019)



Font: elaboració a partir de dades del Departament d'Educació, de l'Enquesta de quotes (2019) i de les titularitats dels centres concertats.

4. L'elevada despesa de les famílies en l'escolarització

Els elevats nivells de despesa privada de les famílies, tant en el sector públic com especialment en el sector concertat, evidencien que el principi de gratuïtat de l'ensenyament no es compleix en la realitat. La despesa real dels centres preveu, comptabilitzant les activitats i els serveis complementaris, inclòs el menjador escolar, prop de 1.867,9 milions d'euros no finançats amb fons públics (580,3 milions d'euros en el sector públic i 1.286,7 milions d'euros en el sector concertat), 1.857,2 euros per alumne/any (855,8 euros en el sector públic i 3.931,5 euros en el sector concertat).

Sense comptabilitzar les activitats i els serveis complementaris, la despesa real dels centres no finançada amb fons públics és de 632,5 milions d'euros (95,4 milions d'euros en el sector públic i 537,0 milions d'euros en el sector concertat), 629,1 euros per alumne/any (140,7 euros en el sector públic i 1.640,9 euros en el sector concertat).

Taula 1. La despesa no finançada amb fons públics per sectors de titularitat (2019)

	Centres públics	Centres concertats	Total
Dotació bàsica de personal docent i de suport	0,00 € (0,0€/alumne)	309.364.375,30 € (945,2€/alumne)	309.364.375,30 € (307,7€/alumne)
Funcionament del centre	95.432.711,20 € (140,8€/alumne)	150.202.986,50 € (458,9€/alumne)	245.635.697,70 € (244,3€/alumne)
Activitats i serveis complementaris	484.828.244,40 € (715,1€/alumne)	749.688.176,00 € (2.290,6€/alumne)	1.234.516.420,40 € (1.228,1€/alumne)
Atenció a la diversitat	0,00 € (0,0€/alumne)	77.481.095,60 € (236,8€/alumne)	77.481.095,60 € (77,0€/alumne)
Cost agregat	580.260.955,60 € (855,8€/alumne)	1.286.736.633,40 € (3.931,5€/alumne)	1.866.997.589,00 € (1.857,2€/alumne)

Font: elaboració a partir de dades del Departament d'Educació, de l'Enquesta de quotes (2019) i de les titularitats dels centres concertats.

5. La relació diferenciada entre despesa privada, despesa pública i composició social per sectors de titularitat

L'estudi del cost de la plaça escolar també evidencia la relació existent entre composició social i despesa pública i privada, amb algunes diferències existents entre sectors de titularitat.

En el cas del sector públic, el finançament públic té un caràcter més redistributiu, especialment perquè els centres amb més complexitat disposen de més dotació de plantilles. En el cas del sector concertat, el finançament públic és pràcticament lineal, sense discriminar positivament els centres amb més complexitat.

Pel que fa a la despesa privada, tant els centres públics com els centres concertats amb una composició social més desfavorida disposen d'uns ingressos més baixos procedents de les famílies. En el cas del sector concertat, és especialment rellevant la forta associació existent entre les aportacions de les famílies i la composició social del centre (vegeu la taula 4).

Això significa que els centres concertats amb composició social més desfavorida tenen uns nivells de despesa molt inferiors als centres concertats amb una composició social més afavorida, perquè l'efecte composició s'accentua a través de la despesa privada, però no es compensa a través del finançament públic.

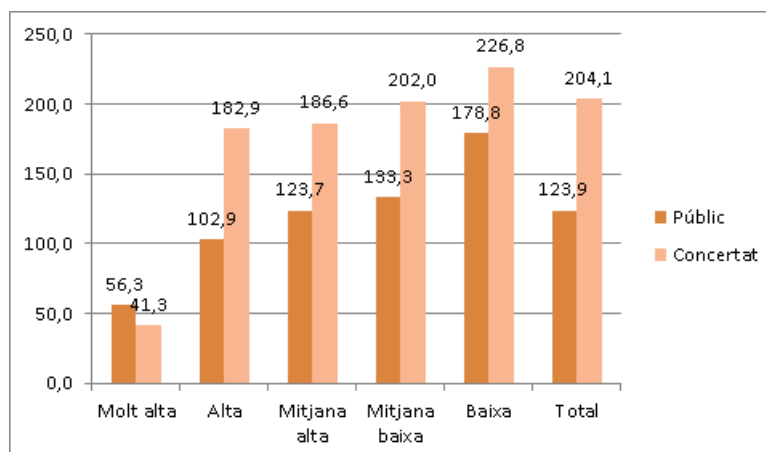
La relació entre composició social i despesa privada es fa més evident en els àmbits que serveixen per finançar, directament o indirecta, els projectes educatius dels centres: en el cas del sector concertat, amb les quotes de menjador escolar i altres serveis escolars, i en el cas del sector públic, amb les quotes de les AMPA/AFA. En ambdós sectors, també apareix aquesta relació amb el material escolar i amb les sortides i colònies (vegeu el gràfic 8).

Taula 2. Aportacions de les famílies a primària en funció de la complexitat del centre (2019)

Públic	ACTIVITAT COMPLEMENTÀRIA	AMPA/AFA	SORTIDES I COLÒNIES	MATERIAL ESCOLAR	SERVEIS ESCOLARS	MENJADOR
Molt alta	-	17,6 €	56,3 €	86,6 €	-	1.080,9 €
Alta	-	23,6 €	102,9 €	88,6 €	-	1.064,1 €
Mitjana alta	-	27,2 €	123,7 €	93,1 €	-	1.071,3 €
Mitjana baixa	-	34,9 €	133,3 €	101,1 €	-	1.076,1 €
Baixa	-	50,3 €	178,8 €	119,7 €	-	1.069,8 €
Total	-	29,8 €	123,9 €	92,8 €	-	1.066,6 €
Concertat	ACTIVITAT COMPLEMENTÀRIA	AMPA/AFA	SORTIDES I COLÒNIES	MATERIAL ESCOLAR	SERVEIS ESCOLARS	MENJADOR
Molt alta	633,3 €	27,5 €	41,3 €	240,5 €	101,5 €	1.405,4 €
Alta	668,2 €	29,9 €	182,9 €	284,8 €	106,5 €	1.276,0 €
Mitjana alta	679,7 €	27,6 €	186,6 €	243,2 €	172,4 €	1.333,5 €
Mitjana baixa	697,0 €	45,2 €	202,0 €	270,3 €	224,0 €	1.372,6 €
Baixa	731,7 €	35,0 €	226,8 €	276,5 €	512,1 €	1.506,6 €
Total	702,9 €	38,2 €	204,1 €	267,8 €	376,7 €	1.402,7 €

Font: elaboració a partir de dades del Departament d'Educació i de l'Enquesta de quotes (2019).

Gràfic 5. Cost anual de les sortides i colònies escolars per alumne en funció de la complexitat del centre per sectors de titularitat a primària (2019)



Font: elaboració a partir de dades del Departament d'Educació i de l'Enquesta de quotes (2019).

6. L'elevada dispersió de la despesa pública entre centres del sector públic i de despesa privada entre centres en el sector concertat

En aquesta línia, convé destacar que la variabilitat entre centres del cost real de la plaça escolar és molt elevada, especialment en el sector concertat, per efecte de la més gran dispersió de la despesa privada que reben per part de les famílies.

Mentre que la dispersió en la dotació de plantilles és més elevada en el sector públic que en el sector concertat, la dispersió en les aportacions de les famílies és més elevada en el sector concertat que en el sector públic

7. La dissociació entre despesa real i cost de la plaça escolar: la despesa privada com a compensació de l'infrafinançament, redistribució, pagament de plus de qualitat o distinció

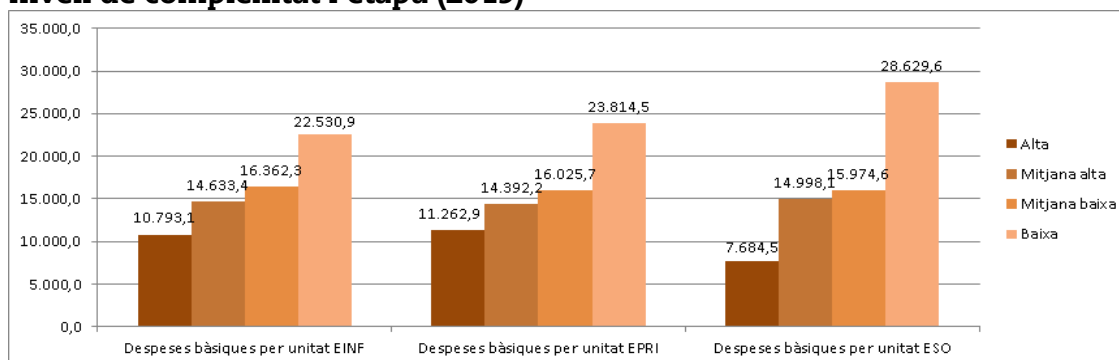
L'estudi també evidencia que la despesa real dels centres i el cost de la plaça escolar no són assimilables. La Comissió d'estudi del cost de la plaça escolar ha definit un cost teòric de la plaça a partir de criteris objectius, malgrat ser conscient que no s'ajusta plenament a la mitjana de la despesa real dels centres. La despesa real no ha de ser necessàriament el cost de referència per a la plaça escolar, especialment quan es constata que aquest cost real està fortament condicionat per la capacitat econòmica de les famílies que conformen la comunitat escolar de cada centre.

Sobre la despesa privada, val a dir que si bé una part està adreçada a compensar l'infrafinançament i fins i tot a finançar mecanismes de solidaritat, en alguns centres també finança increments de la qualitat en la prestació del servei escolar. Tots aquests elements podrien estar coberts per finançament públic i formar part del cost bàsic de la plaça escolar en un context de més gran inversió pública i d'increments dels estàndards de qualitat del sistema. D'altra banda, una part de la despesa privada finança la diferenciació de l'oferta escolar en un context de quasi-mercat educatiu.

Per tant, cal dissociar la despesa real i la qualitat educativa, perquè no tot increment de la despesa privada s'adreça a garantir una formació de més qualitat ni s'ha de determinar el cost de la plaça escolar a partir de la despesa real.

A tall d'exemple, l'estudi del cost de la plaça escolar ha evidenciat que els centres concertats tenen despeses de funcionament que difereixen substancialment entre si, diferències, a més, que tenen una forta relació amb la composició social. Per nivell de complexitat del centre, s'observa que, de mitjana, els centres concertats de baixa complexitat tenen despeses bàsiques de funcionament dues o tres vegades superiors, segons l'etapa, que els centres d'alta complexitat (vegeu el gràfic 14). Caldria preguntar-se, doncs, quina part d'aquest finançament privat s'adreça a garantir la cobertura de despeses bàsiques de funcionament per garantir la prestació d'un servei escolar en condicions d'equitat i de qualitat, i quina part s'adreça a finançar despeses que no formen part dels estàndards de qualitat bàsics per a un centre escolar.

Gràfic 6. Despeses bàsiques de funcionament dels centres concertats per nivell de complexitat i etapa (2019)



Font: elaboració a partir de dades del Departament d'Educació i de les titularitats dels centres concertats.

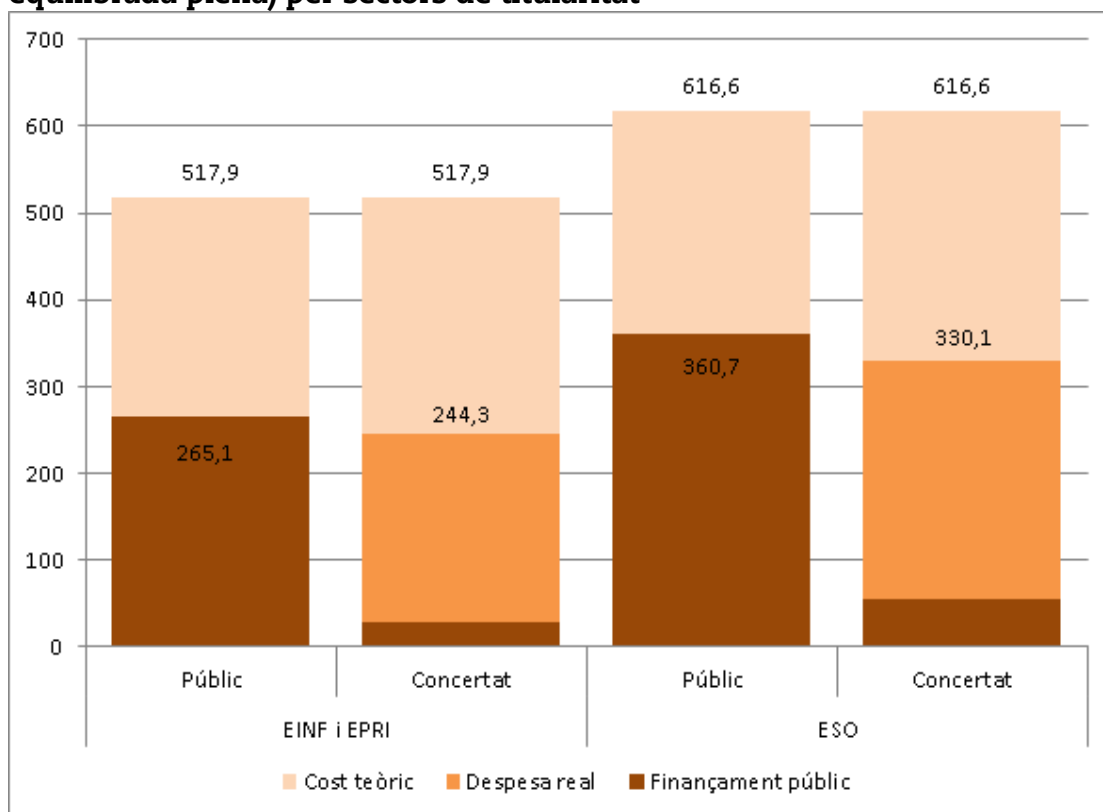
8. Els riscos de la millora de finançament dels centres per a la lluita contra la segregació escolar

La millora del finançament dels centres s'ha d'emmarcar en l'objectiu de la lluita contra la segregació escolar com a factor de desigualtat estructural del nostre sistema educatiu. Per tant, la millora del finançament dels centres, en un context de recursos pressupostaris limitats, no es pot adreçar a garantir el compliment del principi de suficiència financera, sinó a tendir a aquest principi combatent els desequilibris en la composició social dels centres.

Tampoc la millora del finançament dels centres s'ha d'orientar bàsicament a millorar els recursos disponibles per als centres per atendre l'alumnat amb necessitats educatives específiques, sense garantir-ne una distribució equilibrada.

Per aquesta raó, cal fugir d'opcions com ara la millora lineal de la dotació econòmica dels centres sense actuacions addicionals adreçades a combatre la segregació escolar o de millores en la dotació dels centres amb una composició social més desfavorida, sense actuacions addicionals per capgirar-ne la situació. La millora de finançament dels centres públics i concertats ha d'anar lligada a la progressiva equiparació en l'escolarització de l'alumnat socialment desfavorit entre centres, i que, a mesura que incrementi la corresponsabilització en l'escolarització d'aquest alumnat, augmenti també el finançament disponible.

Gràfic 7. La relació entre finançament públic, despesa real i cost teòric d'atenció a la diversitat per alumne (en un context hipotètic d'escolarització equilibrada plena) per sectors de titularitat



Font: elaboració a partir de dades del Departament d'Educació, de l'Enquesta de quotes (2019) i de les titularitats dels centres concertats.

Nota: Les dades del cost teòric i del finançament públic no comptabilitzen la inversió en activitats i serveis complementaris.

5. El sistema d'assignació pressupostària

La Comissió d'estudi del cost de la plaça parteix de la base que l'increment de finançament públic de la plaça escolar en el marc del Pacte contra la segregació escolar només s'ha de desenvolupar si va orientat a corregir aquesta problemàtica. No es tracta, doncs, de millorar únicament el finançament dels centres públics i concertats, sinó de promoure aquesta millora amb mesures que contribueixin a reduir la segregació escolar del sistema educatiu a Catalunya.

A partir d'aquestes bases, la Comissió d'estudi del cost de la plaça escolar fa dues propostes bàsiques que orientin la millora del finançament dels centres:

- El sistema d'assignació pressupostària es podria fer a partir dels contractes programa, tant amb centres públics com amb centres concertats, que han d'anar acompanyats indefectiblement d'una millora dels instruments de control sobre el compliment de les condicions que estableix el contracte programa, i també d'una millora dels instruments d'escolarització equilibrada d'alumnat. L'aprovació del nou decret d'admissió d'alumnat, també prevista en el marc del Pacte contra la segregació escolar, va en aquesta direcció.

-I, en segon lloc, caldria establir un sistema d'aplicació gradual i progressiva, que incideixi en la lluita contra la segregació escolar i que comenci per afavorir les condicions de gratuïtat entre els alumnes, els centres i els entorns amb més gran complexitat, i que progressivament s'estengui al conjunt del sistema educatiu, en funció de les disponibilitats pressupostàries.

Aquest sistema d'aplicació gradual podria combinar:

- Per un costat, una millora inicial del finançament als centres amb més complexitat, a mode de sistema de compensació, amb l'objectiu de garantir projectes educatius amb nivells de despesa equivalents als centres amb menys complexitat.
- Per un altre costat, una millora inicial del finançament focalitzat a l'alumnat socialment desfavorit, independentment del centre on estigui escolaritzat, amb l'objectiu de garantir-ne l'escolarització en condicions d'igualtat d'oportunitats amb qualsevol dels centres que integren el Servei d'Educació de Catalunya.
- I, finalment, una millora inicial del finançament dels centres dels territoris amb elevada segregació escolar, amb l'objectiu de suprimir les barreres econòmiques als centres que en formen part i d'orientar aquesta inversió en la reducció dels desequilibris.

Annex

Taula 1. Cost per alumne per titularitat i etapa educativa (2019)

Per alumne	EINF i EPRI				ESO			
	Finançament públic	Despesa real	Cost teòric	Impacte pressupostari	Finançament públic	Despesa real	Cost teòric	Impacte pressupostari
Centres públics								
Dotació bàsica de personal docent i de suport	3.226,0 €	3.226,0 €	3.226,0 €	0,0 €	4.652,2 €	4.652,2 €	4.652,2 €	0,0 €
Funcionament del centre	516,8 €	641,8 €	708,9 €	102,6 €	619,9 €	776,6 €	734,9 €	243,2 €
Activitats i serveis complementaris	243,70 €	1.119,20 €	664,60 €	420,90 €	33,90 €	383,70 €	576,30 €	542,40 €
Atenció a la diversitat	265,1 €	265,1 €	517,9 €	252,8 €	360,7 €	360,7 €	616,6 €	255,9 €
Cost agregat	4.248,56 €	5.249,44 €	5.117,34 €	776,20 €	5.643,96 €	6.169,65 €	6.579,99 €	1.041,51 €
Centres concertats								
Dotació bàsica de personal docent i de suport	2.508,8 €	3.379,6 €	2.829,9 €	321,1 €	3.057,1 €	4.146,0 €	3.304,5 €	247,40 €
Funcionament del centre	245,52 €	701,2 €	670,5 €	424,98 €	286,1 €	752,6 €	713,7 €	427,6 €
Activitats i serveis complementaris	75,20 €	2.385,80 €	641,30 €	566,10 €	75,20 €	2.327,10 €	576,30 €	501,10 €
Atenció a la diversitat	27,5 €	244,3 €	517,9 €	490,4 €	54,8 €	330,1 €	616,6 €	561,8 €
Cost agregat	2.859,58 €	6.710,82 €	4.659,63 €	1.800,03 €	3.469,50 €	7.555,89 €	5.211,08 €	1.741,58 €
Total								
Dotació bàsica de personal docent i de suport	3.000,8 €	3.274,2 €	3.101,6 €	100,8 €	4.093,0 €	4.474,7 €	4.179,8 €	86,7 €
Funcionament del centre	430,3 €	658,6 €	696,9 €	203,0 €	486,8 €	765,9 €	727,5 €	309,1 €
Activitats i serveis complementaris	190,8 €	1.516,9 €	657,3 €	466,5 €	48,4 €	1.065,0 €	576,3 €	527,9 €
Atenció a la diversitat	190,5 €	258,6 €	517,9 €	327,4 €	253,5 €	350,0 €	616,6 €	363,1 €
Cost agregat	3.812,45 €	5.708,28 €	4.973,63 €	1.097,66 €	4.881,69 €	6.655,61 €	6.100,11 €	1.286,93 €

Font: elaboració a partir de dades del Departament d'Educació, de les administracions locals, de l'Enquesta de quotes (2019) i de les titularitats dels centres concertats.

Nota: El càlcul del finançament públic, a partir de l'escenari d'inversió mitjà (cost de funcionament) i l'escenari actual d'escolarització: distribució inequitable d'alumnat socialment desfavorit i no-equivalència de jornada escolar (cost de les activitats i els serveis complementaris). El càlcul de la despesa real, a partir de les despeses bàsiques de funcionament (cost de funcionament) i la suma d'activitats complementàries, activitats fora del centre i material escolar, menjador escolar i altres serveis (cost de les activitats i els serveis complementaris). I el càlcul dels costos teòrics i dels impactes pressupostaris han estat elaborats a partir del cost estàndard (cost de funcionament), l'escenari d'escolarització equilibrada plena (cost de la complexitat) i l'escenari mitjà (cost de les activitats i els serveis complementaris).

Taula 2. Cost total de la plaça escolar per titularitat i etapa educativa (2019)

Import total	TOTAL			
	Finançament públic	Despesa real	Cost teòric	Impacte pressupostari
Dotació bàsica de personal docent i de suport	2.482.309.322,6 €	2.482.309.322,6 €	2.482.309.322,6 €	0,0 €
Funcionament del centre	365.588.885,3 €	461.021.596,5 €	486.014.320,9 €	98.642.269,2 €
Activitats i serveis complementaris	121.807.482,2 €	606.635.726,6 €	432.301.516,2 €	310.494.034,0 €

Atenció a la diversitat	199.516.987,8 €	199.516.987,8 €	371.536.753,3 €	172.019.765,5 €
Cost agregat	3.169.222.677,9 €	3.749.483.633,5 €	3.772.161.913,0 €	581.156.068,7 €
Centres concertats	Finançament públic	Despesa real	Cost teòric	Impacte pressupostari
Dotació bàsica de personal docent i de suport	882.346.423,9 €	1.191.710.799,2 €	979.207.468,8 €	96.858.490,6 €
Funcionament del centre	85.028.718,2 €	235.231.704,7 €	224.276.567,3 €	139.247.849,1 €
Activitats i serveis complementaris	24.601.831,6 €	774.290.007,6 €	202.639.506,4 €	178.037.674,8 €
Atenció a la diversitat	12.059.034,5 €	89.540.130,1 €	180.519.683,7 €	168.460.649,2 €
Cost agregat	1.004.036.008,2 €	2.290.772.641,6 €	1.586.643.226,2 €	582.604.663,74 €
Total	Finançament públic	Despesa real	Cost teòric	Impacte pressupostari
Dotació bàsica de personal docent i de suport	3.364.655.746,5 €	3.674.020.121,8 €	3.461.516.791,4 €	96.858.490,6 €
Funcionament del centre	450.617.603,5 €	696.253.301,2 €	710.290.888,2 €	237.890.118,3 €
Activitats i serveis complementaris	146.409.313,8 €	1.380.925.734,2 €	634.941.022,6 €	488.531.708,8 €
Atenció a la diversitat	211.576.022,3 €	289.057.117,9 €	552.056.437,0 €	340.480.414,7 €
Cost agregat	4.173.258.686,1 €	6.040.256.275,1 €	5.358.805.139,2 €	1.163.760.732,4 €

Font: elaboració a partir de dades del Departament d'Educació, de les administracions locals, de l'Enquesta de quotes (2019) i de les titularitats dels centres concertats.

Nota: El càlcul del finançament públic, a partir de l'escenari d'inversió mitjà (cost de funcionament) i l'escenari actual d'escolarització: distribució inequitàtiva d'alumnat socialment desfavorit i no-equivalència de jornada escolar (cost de les activitats i els serveis complementaris). El càlcul de la despesa real, a partir de les despeses bàsiques de funcionament (cost de funcionament) i la suma d'activitats complementàries, activitats fora del centre i material escolar, menjador escolar i altres serveis (cost de les activitats i els serveis complementaris). I el càlcul dels costos teòrics i dels impactes pressupostaris ha estat elaborat a partir del cost estàndard (cost de funcionament), l'escenari d'escolarització equilibrada plena (cost de la complexitat) i l'escenari mitjà (cost de les activitats i els serveis complementaris).

Accés al text íntegre de l'informe

