



PUBLICACIÓ: AVUI

DATA: 21 JUL. 2004

Medi Ambient impulsa un pla per garantir la vida a tots els rius

Les concessions d'aigua inadequades podrien ser anul·lades



Joaquim Elcacho
BARCELONA

Els embassaments són pràcticament plens i el perill de restriccions en el subministrament d'aigua està temporalment superat. Amb aquestes condicions a favor, el departament de Medi Ambient i Habitatge ha decidit presentar el primer pla sectorial de cabals de manteniment de les conques internes de Catalunya, una iniciativa que pretén determinar l'aigua que ha de circular pels rius per garantir la vida de les espècies naturals de fauna i flora.

La proposta es basa en els treballs portats a terme durant els últims anys per tècnics del departament de Medi Ambient, Universitat de Barcelona, Consell Superior d'Investigacions Científiques (CSIC-CEAB) i Universitat de Girona. En total s'han analitzat les dades històriques i s'han fet propostes de futur per a 320 trams fluvials, de la xarxa de 2.788 quilòmetres que formen les conques internes de Catalunya (no s'hi inclou la conca de l'Ebre perquè no és de competència exclusiva de la Generalitat).

El document provisional d'aquest pla sectorial, al qual ha tingut accés l'AVUI, va ser aprovat en la darrera reunió del consell d'administració de l'Agència Catalana de l'Aigua (ACA). El projecte està sent estudiat des de fa dues setmanes per representants empresarials, entitats municipalistes i sindicats, però de moment el departament de Medi Ambient i Habitatge i l'ACA s'han negat a presentar públicament la seva proposta.

Evitar la sequera artificial

Els rius catalans, com els de bona part de la conca mediterrània, estan sotmesos a oscil·lacions naturals en el seu cabal. El que no és tan natural és que, en alguns trams, els rius passin llargues temporades pràcticament secs a causa de la sobreexplotació a què els sotmeten regants, indústries i veïns. Una de les paradoxes d'aquesta situació és que sovint els usuaris tenen permisos oficials per captar aigua encara que el riu estigui sec.

El projecte en estudi explica que "la fixació de cabals de manteniment que circulin pels sistemes fluvials és l'instrument que ha de permetre una ordenació dels usos que els faci compatibles amb la conservació de la qualitat ambiental". En conseqüència, indica el document, els cabals de manteniment seran "una

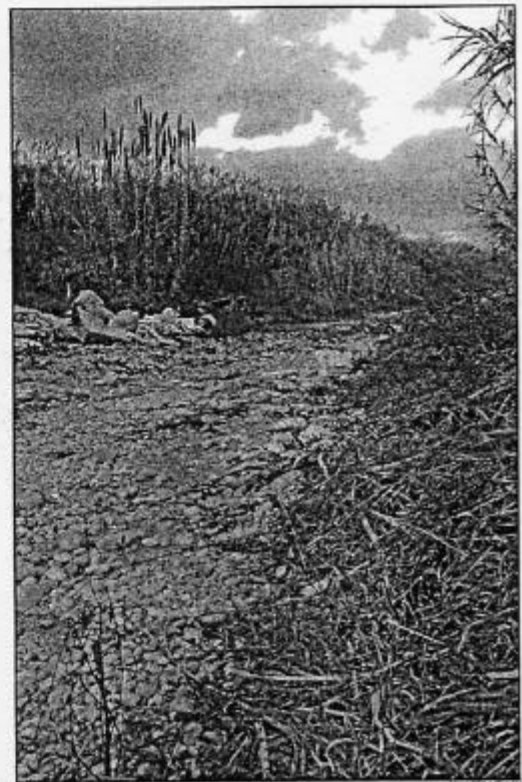
restricció que s'imposa amb caràcter general als sistemes d'explotació". Amb tot, la proposta destaca que el cabal de manteniment ha de ser "un pacte" entre l'ús de l'aigua dels rius pels humans i el necessari "manteniment d'un estat de qualitat ambiental acceptable".

L'objectiu final d'aquest pla és recuperar l'estat ecològic dels rius, "com a molt tard a finals del 2015", com estableix la directiva marc de l'aigua de la Unió Europea.

La iniciativa del departament de Medi Ambient calcula els cabals naturals de cada tram fluvial i aplica el percentatge d'aigua que ha de circular per mantenir les condicions ambientals. Per a cada tram, a més,

La Generalitat no aprovarà noves captacions en els trams que els rius porten poca aigua

s'estableix una variació mensual dels cabals. Així, per exemple, les dades històriques indiquen que el riu Llobregat, al seu pas per la Pobla de Lillet, té un cabal mitjà d'1,431 metres cúbics per segon. En aquest tram, els tècnics han establert que el cabal de manteniment és de 0,39 metres cúbics per segon, és a dir, el 27% del cabal mitjà (vegeu gràfic).



El riu Galà, sec, és un exemple del problema que s'ha de resoldre

Una reclamació del Síndic de Greuges com a precedent

El riu Galà és un clar exemple dels problemes provocats per la sobreexplotació dels recursos hídrics. Les concessions aprovades per l'administració a favor d'algunes indústries veïnes fan que el Galà sigui, en molts dels seus trams i durant llargues temporades, un riu fantasma (vegeu fotografia superior, del mes de gener). La lamentable situació del riu Galà ha estat reiteradament denunciada per grups ecologistes i, a principis d'aquest any, va ser l'exemple que va fer servir el Síndic de Greuges per reclamar a la Generalitat l'elaboració d'una normativa que garanteixi els cabals ecològics o de manteniment per a tots els rius de Catalunya; una reclamació que fins ara no havia tingut resposta.

Una vegada s'hagi aprovat aquest pla sectorial la Generalitat rebutjarà qualsevol petició de captació d'aigües que posi en perill els cabals de manteniment calculats. De forma paral·lela, l'Agència Catalana de l'Aigua redactarà plans zonals per recuperar els trams afectats per concessions de captació d'aigües superiors al cabal de manteniment. Aquests plans hauran d'estar redactats, "com a molt tard, abans de finals del 2009", indica el text. A la pràctica, això suposaria retallar o suspendre algunes de les concessions d'aigua concedides a empreses i particulars durant les últimes dècades. En un to volgutament suau, el projecte indica que aquest procés "per ajustar, progressivament, les concessions existents a les exigències d'aquest pla" es farà "sempre que sigui tècnicament i econòmicament possible, i ambientalment i socialment viable".

D'altra banda, el pla sectorial preveu condicions especials de protecció per als trams fluvials que afecten l'estabilitat de les aigües subterrànies, que nodreixen les zones humides (aiguamolls i similars) i que tenen cabals molt petits.