

Nota de premsa
6 de juny de 2014

Presentació de *l'Informe sobre els drets dels infants al lleure educatiu i a les sortides i colònies escolars*

El Síndic reclama garanties legals i ajuts públics per evitar desigualtats en l'accés dels infants al lleure educatiu i a les sortides i colònies escolars

- **Constata les desigualtats socials existents en l'accés a les activitats i les desigualtats territorials en la provisió**
- **Manca una normativa que reguli el dret d'accés a les activitats de lleure en igualtat d'oportunitats**
- **Recomana a les administracions públiques mesures d'accessibilitat econòmica, de dinamització i promoció del lleure educatiu, i de suport a les entitats implicades**

El Síndic de Greuges ha lliurat a la presidenta del Parlament, Núria de Gispert, *l'Informe sobre els drets dels infants al lleure educatiu i a les sortides i colònies escolars*, fruit del treball conjunt desenvolupat per una comissió creada a iniciativa del Síndic i integrada per diverses entitats representatives del sector a Catalunya.

En el marc d'aquest informe s'entén per *lleure* tant les activitats d'educació en el lleure (esplais, agrupaments, casals) i altres activitats lúdiques i educatives (activitats extraescolars, esportives i artístiques) com les sortides i colònies escolars, configurades com a activitats complementàries de caràcter voluntari en l'àmbit escolar.

Consideracions principals de l'Informe

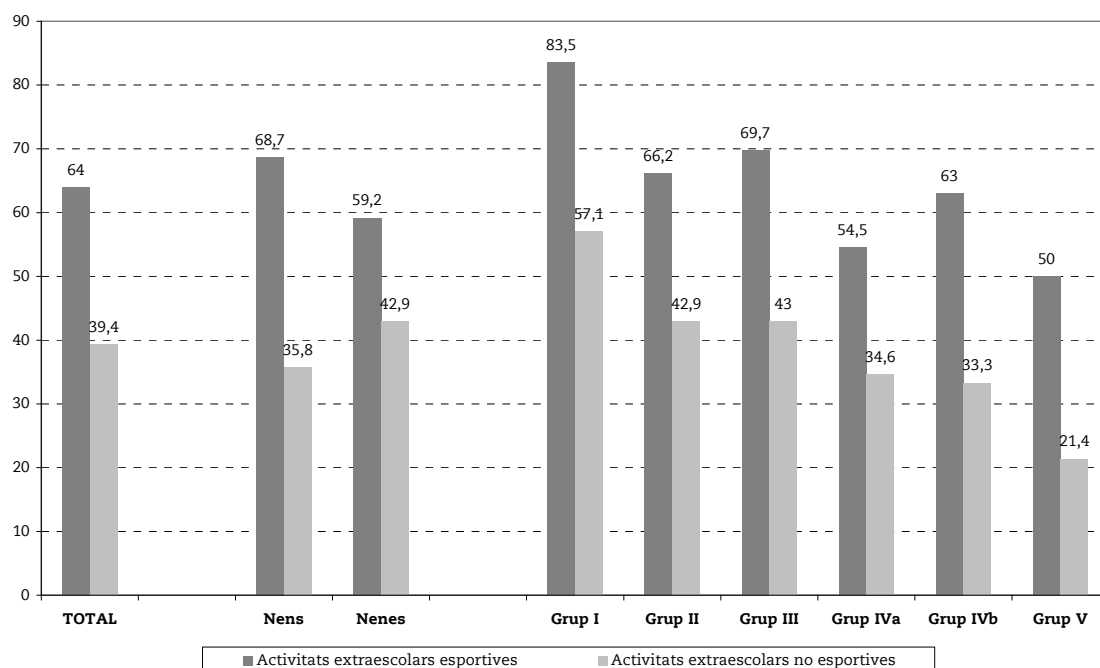
1. Hi ha desigualtats socials en la participació dels infants a les activitats de lleure

- L'Enquesta de salut de Catalunya mostra que el 64% dels infants de tres a catorze anys fa algun tipus d'activitat extraescolar esportiva i el 39%, activitats extraescolars no esportives (música, dansa, idiomes, etc.). És a dir, quasi 600.000 infants d'aquestes edats participen en les activitats extraescolars esportives i més de 350.000 infants, en les extraescolars no esportives.

- La participació dels infants està fortament afectada per desigualtats d'accés, de manera que, amb caràcter general, els infants socialment afavorits tendeixen a participar més a les activitats que els infants socialment menys afavorits. Així, per exemple, per classe social, les desigualtats en la participació a les activitats extraescolars esportives entre els grups ocupacionals més ben posicionats i els menys ben posicionats són de més de 30 punts percentuals, com també passa amb les activitats extraescolars no esportives (artístiques, acadèmiques, etc.), sempre en benefici dels primers.

(Pàg. 7 Informe)

Gràfic 1. Percentatge de població menor de quinze anys que ha participat en la darrera setmana de referència en activitats de lleure a Catalunya (2012)



Font: elaboració a partir de l'Enquesta de salut de Catalunya (2012)

Nota: Els grups de classe social s'han extret de l'Enquesta de salut de Catalunya (2012) i corresponen als nivells d'ocupació següents:

Grup I: directius de l'Administració pública i empreses de deu assalariats o més i professions associades a titulacions de segon i tercer cicle universitari.

Grup II: directius d'empreses de menys de deu assalariats, professions associades a titulacions de primer cicle universitari, tècnics i professionals de suport, artistes i esportistes.

Grup III: personal administratiu i professionals de suport a la gestió administrativa i financera, treballadors de serveis personals i seguretat, treballadors per compte propi i supervisors de treballadors manuals.

Grup IVa: treballadors manuals qualificats.

Grup IVb: treballadors manuals semiqualicats.

Grup V: treballadors manuals no qualificats.

2. El lleure educatiu afavoreix el desenvolupament de l'infant i combat les desigualtats socials

- La Convenció de les Nacions Unides sobre els drets de l'infant estableix el dret dels infants al lleure i el deure de les administracions a fer possible la seva participació en aquest àmbit. Les activitats de lleure educatiu

ofereixen als infants importants oportunitats de desenvolupament personal i social, i és per aquest motiu que cal protegir aquest dret i fomentar-ne l'accés en condicions d'igualtat.

- El lleure educatiu està compromès amb l'equitat: són nombrosos les iniciatives i els recursos destinats per les diferents entitats i administracions públiques per compensar aquestes desigualtats i fomentar l'accés al lleure en igualtat d'oportunitats (beques, serveis gratuïts, participació de voluntariat, polítiques públiques, etc.). En l'actual context de crisi, s'han intensificat les estratègies per atendre des del lleure els infants socialment desfavorits.
- L'impacte de la crisi econòmica sobre la participació dels infants en aquest àmbit ha estat desigual. Per exemple, la participació a les activitats d'educació en el lleure en esplais i agrupaments ha augmentat globalment i, en canvi, altres àmbits de lleure educatiu han experimentat un estancament o, fins i tot, un decrement dels nivells de participació, que fins aleshores havien mantingut una tendència creixent (participació a les activitats extraescolars organitzades en l'entorn escolar, participació a programes d'esport escolar, participació a les activitats d'educació en el lleure notificades a la Direcció General de Joventut, fonamentalment en períodes de vacances, etc.).

Pàg. 16 Informe (taula 8)

Taula 1. Evolució de la participació en esplais, agrupaments escolta i altres activitats educatives (2005-2014)

Participants	2007-2008	2008-2009	2009-2010	2010-2011	2011-2012	2012-2013	2013-2014
Acció Escolta	920	990	980	1.060	1.100	1.200	1.200
Associació de Casals i Grups de Joves de Catalunya	3.100	3.400	3.100	3.000	3.600
Centre Marista d'Escoltes	1.048	1.222	956	1.000	1.114	1.169	1.205
Escoltes Catalans	...	2.582	2.745	3.036	3.135	3.321	3.561
Esplais Catalans	...	2.688	3.457	4.028	4.709	6.160	6.200
Federació d'Associacions Juvenils Mà Oberta Cor Obert (FAJMACOR)	507	512	460	463	387	356	344
Federació Catalana de l'Esplai (1)	...	16.043	18.058	13.964	13.810	13.476	12.671
Federació de Centres Juvenils Don Bosco de Catalunya	2.260	3.497	3.269	3.269	3.301	3.305	3.280
Minyons Escoltes i Guies	9.539	9.545	9.376	9.958	10.462	10.625	11.041
Moviment d'Esplai del Vallès (1)	-	-	2.916	2.898	2.557	2.602	1.890
Moviment Infantil i Juvenil d'Acció Catòlica de Catalunya i les Balears (MIJAC)	993	992	940	...	1.002
Moviment de Centres d'Esplai Cristians Catalans	...	20.028	19.398	19.769	18.096	18.742	...

Font: elaboració a partir de dades de les diverses entitats d'educació en el lleure.

(1) L'any 2010 el Moviment d'Esplai del Vallès i els seus esplais surten de la Federació Catalana de l'Esplai i continuen la seva tasca amb els infants com a moviment no vinculat a la Federació Catalana de l'Esplai.

3. Les polítiques de promoció del lleure, de les més afectades per les restriccions econòmiques

- L'àmbit del lleure educatiu és un dels més afectats per les mesures de contenció de la despesa i del dèficit públic aplicades per les administracions públiques en l'actual conjuntura econòmica.
- S'ha reduït el finançament del Departament de Benestar Social i Família en subvencions a entitats de lleure, s'ha suprimit el finançament del Departament d'Ensenyament en subvencions a ajuntaments i AMPA per a activitats extraescolars i s'ha reduït en els plans educatius d'entorn, en part per la reducció també de les aportacions del Ministeri d'Educació, i s'ha reduït el finançament de la Secretaria General de l'Esport en subvencions a actuacions i programes relacionats amb l'esport federat i l'esport escolar, etc.
- Aquestes administracions públiques han vetllat, en canvi, perquè les mesures d'austeritat afectessin menys l'accés al lleure dels infants socialment més desfavorits (per exemple, la despesa en centres oberts o en subvencions per a la concessió d'ajuts per a activitats d'estiu a infants socialment desfavorits no ha minvat i els recursos disponibles dels programes d'esport escolar s'han destinat als centres socialment més desfavorits).

Taula 2. Evolució de les subvencions (en milions d'euros) al lleure educatiu (2008-2013)

Direcció General de Joventut	2008	2009	2010	2011	2012	2013
Subvencions atorgades a entitats d'educació en el lleure	5,7M €	5,8M €	5,9M €	5,0M €	4,4M €	4,2M €
Direcció General d'Acció Cívica i Comunitària	2008	2009	2010	2011	2012	2013
Subvencions atorgades a entitats d'educació en el lleure	1,8M €	1,9M €	2,0M €	2,0M €	1,7M €	1,6M €
Departament d'Ensenyament	2007/ 2008	2008/ 2009	2009/ 2010	2010/ 2011	2011/ 2012	2012/ 2013
Subvencions a ajuntaments per a activitats extraescolars	2,9M €	2,6 M €	1,0 M €	0,8 M €	0,0 M €	0,0 M €
Subvencions a les AMPA per a activitats extraescolars	-	-	1,8 M €	2,3 M €	0,0 M €	0,0 M €
Secretaria General de l'Esport	2008	2009	2010	2011	2012	2013
Esport federat: clubs	6,1 M €	2,4 M €	-	1,0 M €
Esport federat: federacions	16,0 M €	13,5 M €	12,3 M €	5,8 M €
Esport federat: Unió de Federacions Esportives (subvenció ordinària)	2,1 M €	1,4 M €	0,7 M €	0,8 M €
Esport escolar: consells esportius	4,5 M €	3,8 M €	3,4 M €	2,4 M €
Esport escolar: Unió de Consells Esportius (subvenció ordinària)	-	0,2 M €	-	0,3 M €
Esport escolar: Pla català d'esport a l'escola	3,3 M €	-	3,0 M €	-

Font: Direcció General de Joventut, Direcció General d'Acció Cívica i Comunitària, Departament d'Ensenyament i Secretaria General de l'Esport.

Taula 3. Centres oberts a Catalunya (2005-2013)

	2005	2006	2007	2008	2009	2010	2011	2012	2013 (p)
Subvenció adreçada als centres oberts del Departament de Benestar Social	3,2 M €	4,6 M €	5,8 M €	5,8 M €	5,8 M €	6,2 M €	6,5 M €	6,5 M €	6,4 M €
Places de centres oberts	5.392	5.438	5.714	6.236	6.301	6.698	7.591	7.533	7.629

Font: Departament de Benestar Social i Família

4. Mancances normatives, falta d'ajuts socials i desigualtats d'accés, principals dèficits del lleure educatiu a Catalunya

Des de la perspectiva de la planificació de polítiques públiques de promoció del lleure educatiu a Catalunya, els principals dèficits detectats són:

- Mancances en el desplegament normatiu del dret dels infants al lleure educatiu, especialment pel que fa a la igualtat d'oportunitats en l'accés, establert com a principi general sense desplegament adequat.
- Dèficits en el desplegament de polítiques d'accessibilitat econòmica a les activitats, sense un sistema general d'ajuts que doni compliment a les previsions recollides explícitament en el mateix ordenament jurídic (LEC), malgrat les desigualtats socials existents en l'accés.
- Les desigualtats territorials en la disponibilitat de l'oferta, amb l'existència de barris i municipis amb una composició social desfavorida i oferta feble, poc diversificada i sovint molt condicionada a la inversió de les administracions públiques
- Les desigualtats en el (re)coneixement del lleure educatiu per part dels infants i les seves famílies, especialment relacionades amb el capital social i cultural familiar i amb la desigual provisió territorial de polítiques de difusió de l'oferta i d'orientació; i també els dèficits de participació dels infants i les famílies en la programació de l'oferta, sense mecanismes d'escolta dels infants a l'hora de valorar quin tipus d'activitats es fan.
- Les desigualtats d'accés relacionades amb l'edat i el gènere, amb un accés més limitat dels infants a partir dels dotze anys, en bona part per la menor dinamització de l'oferta i per les dificultats d'atraure joves en molts instituts i equipaments juvenils, i també amb una diferenciació dels usos de lleure entre nois i noies, que no només condiona el caràcter coeducatiu de determinades activitats (especialment activitats extraescolars i esportives), sinó també les dificultats d'accés.
- Les mancances en el caràcter inclusiu i intercultural de les activitats de lleure educatiu, per les dificultats de participació dels infants amb discapacitat en les activitats ordinàries i per la baixa participació dels infants d'origen immigrant en moltes ofertes, especialment de caràcter no esportiu.

- La necessitat de promoure un millor aprofitament dels equipaments i dels espais públics per al desenvolupament d'activitats de lleure educatiu, especialment dels centres escolars, que sovint estan infrautilitzats en l'horari no lectiu, tot i que l'ordenament jurídic ho preveu.
- Els dèficits de reconeixement del caràcter educatiu de les activitats, especialment per la feble vinculació entre educació formal i lleure educatiu i per la freqüent manca d'incorporació de les activitats extraescolars en els projectes educatius de centre.
- Els dèficits de reconeixement social de l'educador de lleure educatiu i la tasca que aconsegueix.
- La manca de regulació de l'admissió dels infants a les activitats de lleure educatiu sufragades amb fons públics i promogudes per administracions públiques, que no assegura que l'accés a serveis com ara escoles de música, escoles d'art, casals de vacances, casals infantils, etc. incorporin criteris d'equitat en l'accés, sigui en el procés d'admissió o en l'establiment de bonificacions.

3. PRINCIPALS RECOMANACIONS

Desplegar normativament el dret dels infants al lleure educatiu en condicions d'igualtat

Els departaments implicats (Ensenyament i Benestar i família) haurien de desplegar normativament el dret dels infants a accedir a les activitats de lleure educatiu en general, especialment:

- les activitats extraescolars, les sortides i colònies escolars i els serveis escolars dels centres;
- les activitats i els serveis de lleure educatiu duts a terme per les administracions o per entitats sufragades amb fons públics (casals municipals d'estiu, escoles de música i de dansa, ensenyaments d'idiomes de règim especial, etc.).

Crear ajuts econòmics per als infants socialment desfavorits

- Convocar els ajuts per fomentar l'accés de l'alumnat a les activitats complementàries i extraescolars en igualtat d'oportunitats previstos en la llei.
- Convocar subvencions per a la creació i el manteniment d'AMPA en entorns socials desfavorits, com a agent dinamitzador clau.
- Promoure mesures d'accessibilitat econòmica (ajuts econòmics, bonificacions i exempcions, sistemes de tarifació social, etc.) a les activitats i els serveis de lleure educatiu duts a terme per les administracions o per entitats sufragades amb fons públics

Elaborar plans locals de dinamització del lleure educatiu

- Els ajuntaments i els departaments implicats haurien de garantir la continuïtat dels plans educatius d'entorn i els plans locals de dinamització del lleure educatiu, especialment en municipis socialment desfavorits
- Els ajuntaments haurien de fomentar l'accés i l'obertura dels equipaments públics i de les instal·lacions de titularitat municipal (escoles, centres cívics, biblioteques, casals d'entitats, instal·lacions esportives, etc.) a les entitats de lleure educatiu per al desenvolupament d'activitats educatives.
- Caldria promoure el treball integrat (estructures de coordinació, protocols de derivació d'infants, projectes compartits, etc.) entre ajuntaments, centres escolars i entitats que desenvolupen activitats de lleure educatiu per garantir la participació dels infants en l'oferta .
- Els ens locals haurien potenciar la participació dels infants i els adolescents als consells de participació territorial i nacional, com a instrument clau per a l'anàlisi i la planificació de polítiques en l'àmbit del lleure educatiu.

Reconèixer i promoure els agents de lleure educatiu

- Els departaments de Benestar Social i Família i d'Ensenyament haurien de promoure el reconeixement de la tasca duta a terme pel personal educador i fomentar el bon funcionament de les entitats que desenvolupen activitats de lleure educatiu.
- Les administracions públiques haurien de promoure l'establiment d'avantatges socials i econòmics per a les entitats de lleure educatiu en el desenvolupament de la seva activitat (avantatges en l'accés de les entitats a activitats públiques organitzades per ajuntaments o per la Generalitat de Catalunya, accés preferencial i en condicions favorables de les entitats de lleure a equipaments i serveis públics (escoles, piscines municipals, pavellons, albergs públics, transport públic, etc.), entre d'altres.

Entitats del lleure educatiu que han col·laborat en l'Informe

Acció Escolta de Catalunya, Agrupació Esportiva d'Associacions d'Esport Escolar de Catalunya, Càritas, Comitè Català de Representants de Persones amb Discapacitat (COCARMI), Consell Nacional de la Joventut de Catalunya, Creu Roja, Diomira, Escoltes Catalans, Esplais Catalans (Esplac), Federació d'Associacions de Mares i Pares d'Alumnes de Catalunya (FAPAC), Federació Catalana de Paràlisi Cerebral (FEPCCAT), Federació d'Entitats d'Atenció i d'Educació a la Infància i l'Adolescència (FEDAIA), Fundació Catalana de l'Esplai, Fundació Pere Tarrés, Minyons Escoltes i Guies de Catalunya, Moviment Laic i Progressista (MLP), Plataforma d'Infància de Catalunya (PINCAT), Taula per a la Infància i l'Adolescència a Catalunya (TIAC) i Unió de Federacions Esportives de Catalunya (UFEC).

Contacte de premsa: Judith Macaya-Marta Buil
premsa@sindic.cat – 935 538 453